

**PLAN ODNOWY  
MIEJSCOWOŚCI  
ŁĄDEK  
2012-2020**



Łądek 2011

## **SPIS TREŚCI**

WSTĘP.....	3
<b>I. ANALIZA ZASOBÓW WSI.....</b>	<b>4</b>
1. Podstawowe informacje o miejscowości.....	4
2. Opis sołectwa.....	6
3. Dziedzictwo historyczne i religijne.....	8
4. Działalność edukacyjna.....	17
5. Ośrodek Wsparcia dla Dzieci i Młodzieży z Interwencją Kryzysową.....	17
6. Ochotnicza Straż Pożarna.....	23
7. Działalność kulturalna i sportowa .....	27
8. Zasoby sołectwa.....	29
<b>II. PLAN ODNOWY MIEJSCOWOŚCI.....</b>	<b>38</b>
1. Jacy jesteśmy i jacy chcemy być?.....	38
2. Kluczowe obszary odnowy wsi.....	44
3. Analiza SWOT.....	45
4. Wizja odnowy wsi.....	47
5. Opis planowanych przedsięwzięć .....	50
6. Uzasadnienie realizacji zadań .....	52
7. Podsumowanie.....	55

## WSTĘP

Celem opracowania Planu Odnowy Miejscowości Łądek jest sformułowanie strategii rozwoju wsi Łądek, a przedmiotem jest:

- ✓ analiza zasobów sołectwa,
- ✓ analiza korzystnych i niekorzystnych cech wewnętrznych sołectwa, oraz potencjalnych szans i zagrożeń występujących w otoczeniu, które mogą mieć wpływ na przyszłość sołectwa i mieszkańców,
- ✓ wizja rozwoju wsi,
- ✓ priorytety rozwojowe, cele i projekty.

Sołectwo musi dysponować Planem Odnowy Miejscowości w celu wykorzystania w pełni istniejącego potencjału i szans rozwojowych, w tym dostępu do środków pomocowych i funduszy centralnych.

Niniejszy „Plan Odnowy Miejscowości Łądek” został opracowany we współpracy z Sołtysem oraz osobami, które tworzą Lokalną Grupę działania Wsi.

Główne zadania Rady Sołectkiej i Lokalnej Grupy działania Wsi

- organizacja imprez okolicznościowych
- organizacja spotkań mających na celu rozwiązywanie problemów społecznych mieszkańców związanych z warunkami ich życia i pracy
- integracja społeczności lokalnej
- wzbogacenie życia kulturalnego na wsi
- podniesienie atrakcyjności wsi
- kultywowanie tradycji
- aktywizacja społeczności lokalnej
- budzenie świadomości, że warto być kreatywnym
- przekonywanie ludzi młodych do angażowania się w życie społeczności lokalnych

## I. ANALIZA ZASOBÓW WSI

Zasoby – to wszelkie elementy materialne i niematerialne wsi i otaczającego ją obszaru, które mogą być wykorzystane obecnie bądź w przyszłości w budowaniu bądź realizacji publicznych bądź prywatnych przedsięwzięć odnowy wsi.

Analizę zasobów sołectwa przeprowadzono na podstawie danych statystycznych oraz informacji uzyskanych z Urzędu Gminy i Starostwa Powiatowego, a także przy pomocy arkuszy analitycznych.

W analizie zasobów brano pod uwagę następujące rodzaje zasobów:

- ✓ środowisko przyrodnicze,
- ✓ środowisko kulturowe,
- ✓ dziedzictwo religijne i historyczne,
- ✓ obiekty i tereny,
- ✓ gospodarka, rolnictwo,
- ✓ sąsiedzi i przyjezdni,
- ✓ instytucje, ludzie, organizacje społeczne.

### 1. Podstawowe informacje o miejscowości

Łądek - dawniej miasto (jedno z najstarszych lokacji w Polsce), obecnie wieś w powiecie słupeckim, województwie wielkopolskim, zamieszkaną przez około 850 mieszkańców z siedzibą Gminy. Łądek leży na południowej krawędzi Wysoczyzny opadając stromo ku Pradolinie rzeki Warty oddalony ok. 2 km. od jej prawego brzegu, na skrzyżowaniu dróg Golina – Pызdry (wschód-zachód) oraz w kierunku północnym przy drodze do Słupcy.

Pierwsze wzmianki o istnieniu osady Targowej o nazwie „Cossol” (Kościół) datuje się na początki XII w. Zapewne osada istniała już dużo wcześniej skoro w XII w. Mieszko III Stary (lata 1122-1202) funduje kościół, a przecież nie buduje się tego typu obiektów na pustkowiu. Osada odgrywać musiała znaczącą rolę, gdyż leżała na skrzyżowaniu dwóch ważnych szlaków handlowych Kalisz-Gniezno i Poznań-Łęczyca. Do dziś zachował się charakterystyczny układ zabudowy z czworobocznym Rynkiem wydłużonym w kierunku południowo-północnym (szlak kalisko-

gnieźnieński) i wychodzącymi z Rynku głównymi ulicami; wschodnia kierunek Łęczyca i zachodnia kierunek Poznań.



Nieco później występuje również nazwa osady „forum sancti Nicolai” (co w wolnym tłumaczeniu przyjęte zostało jako „Targ świętego Mikołaja”) -zapewne od patrona Kościoła parafialnego pod w. św. Mikołaja.

Powstanie osady Targowej „Cossol” w Łądku wiąże się ściśle z grodem kasztelańskim w Łądzie (dziś nazywanym Rydlową Górą), który odgrywał wówczas bardzo ważną rolę administracyjno-wojskową w Państwie Polskim.

Do funkcji egzogenicznych ( zewnętrznych) miejscowości zalicza się:

- produkcję rolną,
- obsługę rynku pracy (głównie Łądek),

Do funkcji endogenicznych (wewnętrznych) zalicza się:

- zatrudnienie w zakładach miejscowych zaspokajających lokalne potrzeby,
- mieszkalnictwo,
- usługi socjalno-bytowe świadczone dla mieszkańców.

## 2. Opis sołectwa

Łądek to miejscowość znajdująca się w zachodniej części gminy Łądek



Rys. 1. Łądek na mapie gminy

Miejscowość ma charakter rolniczy oraz turystyczny ze względu na cenny zabytek- barokowy kościół z XVIII wieku p.w. św. Mikołaja z unikatowymi na skalę ogólnopolską stacjami Drogi Krzyżowej w medalionach na ścianach; ze względu na swoje ciekawe położenie na tzw: „Szlaku Cysterskim”, oraz na ciekawą historię. Atutem Łądku jest ciekawe, urokliwe położenie w pobliżu doliny Warty i na skraju Nadwarciańskiego Parku Krajobrazowego.

Obszar Gminy Łądek usytuowany jest w krainie Wielkich Dolin, której część nazwano Niziną Konińską.

Położony jest w powiecie słupeckim, w dorzeczu rzeki Warty. Graniczy on:

- od północy z Miastem i Gminą Słupca
- od północnego zachodu z Gminą Strzałkowo

- od południa z Miastem i Gminą Zagórów oraz z Miastem i Gminą Pызdry

- od południowego wschodu z Gminą Golina

- od wschodu z Miastem i Gminą Golina.

Wieś gminna – Łądek funkcjonuje w cieniu jednych z większych turystycznych atrakcji Wielkopolski i tego regionu, którymi są: klasztor w Łądzie, pałac w Ciężeniu oraz tereny Nadwarciańskiego Parku Krajobrazowego.

Władze lokalne kładą nacisk na tworzenie nowej i modernizację starej infrastruktury miejscowości. Łądek posiada zaplecze kulturalne w postaci Gminnego Ośrodka Kultury i Gminnej Biblioteki Publicznej oraz remizy OSP.

W miejscowości funkcjonuje Szkoła Podstawowa, Gimnazjum i przedszkole - dzieci dowożone są z okolicznych miejscowości do Łądku. Ważną placówką opiekuńczo-wychowawczą pełniącą również rolę świetlicy młodzieżowej jest Ośrodek Wsparcia dla Dzieci i Młodzieży z Interwencją Kryzysową. Mieszkańcy otoczeni są opieką medyczną – w miejscowości jest Ośrodek Zdrowia i całodobowa opieka medyczna. Funkcjonują dwie apteki.

Od <sup>1997</sup>1984 roku wieś posiada oczyszcznię ścieków mechaniczno-biologicznego typu MUT-100 i sieć kanalizacyjną o długości 7,7 km o i sieć wodociągową długości 8,14 km. Korzysta z niej 100 % mieszkańców wsi.

Na terenie Łądku zbiórka śmieci odbywa się za pomocą kubłów, które są w posiadaniu indywidualnych gospodarstw domowych, a także za pomocą rozmieszczonych w kilku miejscach kontenerów.

Wieś posiada chodniki, co znacznie ułatwia ruch samochodowy a także wpływa na bezpieczeństwo mieszkańców; zwłaszcza dzieci przemieszczających się do szkół. W centrum wsi Łądek znajduje się budynek OSP w Łądku, w którym funkcjonuje Urząd Gminy, Urząd Stanu Cywilnego, Gminny Ośrodek Kultury i Apteka.

W Łądku i okolicach znajduje się wiele cennych zabytków. Są to:

- Kościół parafialny p.w. Św. Mikołaja 1760 – 1777 r.
- Cmentarz parafialny rzymskokatolicki, początek XIX w.
- Osady wielokulturowe objęte strefą „OW”

- Obelisk POW na Łądkowskim Borku
- Budynek (Ośrodek zdrowia)

Ogólna powierzchnia gminy: 9.832 ha w tym 8.564 ha użytki rolne

180 ha lasy

1.068 ha grunty pozostałe

Struktura gleb - Grunty orne - klasa III A 527 ha

III B 1322 ha

IV A 1886 ha

IV B 639 ha

V 864 ha

VI 892 ha

VI Z 33 ha

-----  
6.163 ha

Użytki zielone - klasa III 75 ha

IV 918 ha

V 811 ha

VI 597 ha

-----  
2.401 ha

### 3. Dziedzictwo historyczne i religijne

W 1138 r. Bolesław Krzywousty w swoim testamencie podzielił Polskę na dzielnice i teren ten znalazł się w granicach tzw. *dzielnicy senioralnej* przypadłej Mieszkowi Staremu.

Początek XIII w. to kolejne rozdrobnienie ziem polskich i wzmożone walki możnych o większe wpływy na podbijane ziemie. Obszar łędzkiej kasztelanii a co za tym idzie ziemia łądkowska znalazła się pod wpływami księcia kujawskiego Kazimierza. Nie był to jednak czas spokojny ze względu na to, że gród w Łądzie był



wówczas grodem granicznym pomiędzy wspomnianymi Kujawami, będącymi własnością Kazimierza a Wielkopolską pod rządami Bolesława Pobożnego. To pomiędzy nimi toczyły się krwawe boje o Łądek i ziemia ta przechodziła kilkakrotnie z rąk do rąk co przyczyniło się zapewne do znacznych zniszczeń. Książę Kazimierz chcąc wzmocnić swoją pozycję w walce o kasztelanię zabiegał o poparcie Cystersów z Łądu. W zamian za to zezwolił Cystersom na utworzenie miasta „oppidum Łądek”-miasto Łądek-zwalniając mieszkańców od wszelkich ciężarów z wyjątkiem obrony kraju. Sielanka nie trwała jednak długo, ponieważ Bolesław Pobożny nie miał zamiaru rezygnować z walki o wpływy na tym terenie. W 1258 r. i 1259 r. Bolesław Pobożny najechał na Kujawy efektem czego książę Kazimierz musiał przystać na warunki Bolesława oddając połowę kasztelanii łędzkiej i zobowiązał się do zburzenia grodu. Łądek zaczął tracić na swoim znaczeniu na rzecz Konina.

W 1269 r. Bolesław Pobożny przywilejem erekcyjnym wydanym w Kaliszu potwierdził lokację miasta i przeniósł z prawa książęcego na niemieckie. Miasto było własnością Cystersów do chwili kasaty Opactwa w 1819 r. zaś prawa miejskie utracił w 1870 r. na podstawie ukazu carskiego z 1864 r. za czynny udział mieszkańców w powstaniu styczniowym i praw miejskich już nigdy nie odzyskał.

Od początku XV w. do 1809 r. prawo do prezentacji kandydatów na proboszcza przysługiwało opactwu cysterskiemu. Ostatnim Cystersem jako proboszcz parafii Łądek był Ks. Karol Woszyński zmarły w 1845 r. Po tym czasie proboszczami byli tzw. księża świeccy.

W mieście istniały dwa Kościoły: pierwszy - parafialny p.w. św. Mikołaja powstały jeszcze przed 1250 r. oraz drugi – przyszpitalny, fundowany w XVI w. p. w. św. Sebastiana i Fabiana Męczenników.

Przy Kościele istniało bractwo św. Anny założone w 1606 r. z licznymi przywilejami i odpustami oraz powstałe ponad 100 lat później bractwo św. Józefa. W miasteczku istniał szpital, przytułek dla starców i kalek oraz szkoła elementarna, a wszystko to utrzymywane z podatków mieszczan. Mieszkańcy w zdecydowanej większości trudnili się rolnictwem, był cech piwowarów i płócienników, ale również pozostałe zawody potrzebne w życiu codziennym jak: szewc, krawiec, stolarz, kuśnierz, młynarz, piekarz i wiele innych.

W drugiej połowie XVIII w. (lata 1760-1777) staraniem bp. Konstantego Hłowieckiego – opata łądzkiego, rozpoczęto budowę nowego kościoła (poprzedni z 1640 r. częściowo murowany, częściowo drewniany, konsekrowany w 1683 r. uległ bądź to zniszczeniu lub prawdopodobnie spaleni w I połowie XVIII wieku). Dokończenie budowy i częściowe ozdobienie wnętrza dokonał kolejny opat bp. Antoni Raczyński w latach 1791-1809, oraz pobudował zabudowania plebańskie wraz z gospodarczymi. On też 15 października 1809 r. dokonał konsekracji Kościoła. Biskup Antoni Raczyński spędził resztę swego żywota w Łądku i tutaj 18. marca 1821 r. zmarł w wieku 66 lat. Portrety fundatorów Kościoła tj. Opatów bp. Konstantego Hłowieckiego i bp. Antoniego Raczyńskiego znajdują się w łądkowskim Kościele.

W końcu XVIII w. nad Rzeczpospolitą pojawiają się „czarne chmury”, ziemie polskie stają się łupem zaborców, a Łądek staje się częścią Prus. W tym momencie miasto liczy 324 mieszkańców. Administracją miasta zarządzał burmistrz o obco brzmiącym nazwisku Samuel Liersz. Nastąpiła również wielka migracja ludności, bo niespełna 30 lat później liczba mieszkańców Łądku podwoiła się.

W 1807 r. Łądek wszedł do Księstwa Warszawskiego, a w 1815 r. do Królestwa Kongresowego. W 1811 r. „reaktywowano” nauczanie w szkole elementarnej z nauczaniem integracyjnym w zakresie sylabizowania, pisania i rachowania, a nauczycielami byli Polacy. Nadal istniał oprócz wspomnianej szkoły elementarnej szpital, przytułek dla sierot, kalek i inwalidów wojennych, a wszystko opłacane z opodatkowania mieszkańców. Nigdy jednak Łądek nie odgrywał większej roli politycznej czy gospodarczej.

Dość powiedzieć, że w 1458 r. wystawił na wojnę tylko 2 piechurów, w 1579 r. było 5 garncarzy, rybak, solnik i 10 innych rzemieślników, zaś w 1793 r. - 4 płócienników i szewców oraz 3 stolarzy.

Łądek nie należał również do miast licznych ludnościowo, a z zachowanych dopiero z końca XVIII stulecia spisów ludności wynika np., że w 1793 r. było 324 mieszk. w późniejszych latach wzrasta liczba ludności i tak: w 1827 r., kiedy Łądek był już miastem Rządowym było 620 mieszk. i 71 domów; w 1860 r.-727 mieszk. i 76 domów w tym 24 murowane; w 1884 r. – 814 mieszk. i 82 domy. W całej swej historii liczba ludności nie przekroczyła 1000 mieszk., a największą liczbę zamieszkujących odnotowano w roku 1902 r. z liczbą 960.

W swojej historii Łądek nie był oszczędzany przez różnego rodzaju kataklizmy typu wojny, najazdy, pożary czy wielkie epidemie. W 1630 r. miasto nawiedziła wielka epidemia ospy; w 1656 r. wojska szwedzkie dokonały wielkiego spustoszenia i spaliły 14 domów; w 1671 r. ludzie z chorągwi starosty parczewskiego i porucz. Sulmierskiego dokonali wielu gwałtów i grabieży na bezbronnych mieszkańcach miasteczka; 1710 r. to wielka powódź i zaraza, która sprawiła, że w sąsiednim Łądzie, Opaci zebrani na Kapitułę zmuszeni byli przenieść się do Bieniszewa. Dachy domów kryte słomą powodowały częste pożary: i tak o pożodze pisze się w roku 1648; w 1762 r. spaliło się kilka domostw i browar; w 1763 r. również spłonęło kilka domostw; na początku XIX w dwukrotnie uległy spaleni plebania i zabudowania gospodarcze. Największy pożar odnotowano jednak w 1912 r., kiedy to spaliła się cała wschodnia część Rynku, północna część ulicy Konińskiej, cała ulica Słupecka wraz z przyległymi do nich małymi uliczkami. W czasach bardziej współczesnych tj. w roku 1964 spaliła się niemal cała ulica Niska.

Łądek jako małe prowincjonalne miasteczko leżało na uboczu wielkich wydarzeń politycznych. Cały czas dokonywały się próby wyzwolenia spod okowów carskiego ciemności. Co prawda w czasach powstania listopadowego (lata 1830-1831) walki powstańcze toczyły się daleko na wschód od naszego terenu, lecz społeczeństwo i Kościół nie było obojętne na te poczynania. W aktach parafialnych z tego okresu można odczytać o zbiórce i przekazaniu bielizny na potrzeby lazaretu (szpital wojskowy). Z chwilą wybuchu kolejnego powstania, powstania styczniowego (1863 r.) na naszym terenie toczyły się wielokrotnie bezpośrednio walki powstańcze jak np: 12.VII.1863 r., w pobliskim Łądzie oddziały Taczanowskiego stoczyły zacięty bój z wojskami carskimi gdzie poległo 3 młodych powstańców ale straty wroga były niewspółmierne większe (20 zabitych i 30 rannych), czy nieco później 22.III.1864 r. oddziały Budziszowskiego po rozbrojeniu straży kozackiej w Ciężeniu udały się przez Łądek w kierunku Goliny, lecz zostały dopadnięte przez Rosjan i stoczyły ciężki bój w okolicach wsi Dolany, Ratyń i Sługocin, gdzie z rąk wroga w okolicach Dolan zginęło 2 powstańców a pod Sługocinem jeden. Ciała poległych w obydwu potyczkach powstańców pochowano na łądkowskim cmentarzu. Kolejny, niestety nieudany zryw niepodległościowy przeszedł do historii. W związku ze zrywem powstańczym kilka słów trzeba powiedzieć o przepięknym miejscu nad rzeką Wartą o ok. 2 km na

południe od Łądku gdzie piaszczyste wydmy porośnięte są cudownym lasem sosnowo-brzozowym. Miejsce to od zarania wieków nazywane jest „*Łądkowskim Borkiem*”. Tutaj, jak głosi wieść miejscowa gen. Edmund Taczanowski w obecności Ojca Terejwy – kapucyna łędzkiego – kapelana wielkopolskich oddziałów powstańczych Mielewskiego i Taczanowskiego odebrał przysięgę powstańców na wierność Bogu i Ojczyźnie.

Nieco ponad 50 lat później w 1918 r. w tym samym miejscu dokonała się przysięga oddziału Polskiej Organizacji Wojskowej – IV Oddziału Śłupeckiego. Zryw powstańczy spowodował większe restrykcje ze strony władzy carskiej. Językiem urzędowym oraz nauczania stał się język rosyjski. Wszystkie małe i średnie miasteczka utraciły prawa miejskie, w tym oczywiście Łądek, których jak wspomniałem nigdy już nie odzyskał. Administracyjnie przypisany został do gminy Ciążeń powiatu śłupeckiego.

Wobec olbrzymich restrykcji i ogólnej biedy, lata dziewięćdziesiąte XIX wieku to na ogromną skalę migracja mężczyzn w sile wieku, do jak to wówczas się określało „do Hameryki” za chlebem. W mniejszym stopniu występował ten proceder w kierunku Prus. Skala tego zjawiska była stosunkowo duża i jak oceniam mogła w swym szczytowym momencie sięgać 30-40% populacji męskiej. Był również i drugi bardzo ważny powód, a mianowicie „ucieczka” przed niejednokrotnie 20-letnią służbą w carskim wojsku, czego doświadczyli również Łądkowianie. Z początkiem XX wieku w 1908 r. powstała Łądkowska Straż Ogniowa. To wokół niej zbierała się społeczność łądkowska i zbiera do dziś. Łądkowska Straż Ogniowa to nie tylko walka z pożarami, to również działalność kulturalna (przedstawienia teatralne o treści historycznej, festyny i zabawy) czy szkolenia.

Rozrastają się szeregi POW, której członkowie w 1917 r. na historycznym miejscu na wspomnianym „Borku Łądkowskim” złożyli przysięgę. Drzwi do wolnej Polski zaczęły się otwierać coraz szerzej. Członkowie POW prowadzili dywersję oraz brali czynny udział w rozbijaniu wrogich żołnierzy. Listopad 1918 r. to data, która kojarzy się nierozdzielnie z odzyskaniem niepodległości. Po ponad 120 latach zniewolenia staliśmy się wolni i niepodlegli. Łądek stał się częścią gminy Ciążeń powiatu śłupeckiego województwa łódzkiego.

Staraniem społeczności lokalnej w 1925 r. utworzona została GMINA Łądek, która po kolejnej reorganizacji administracyjnej państwa weszła w skład powiatu konińskiego woj. poznańskiego. Idylla nie trwała jednak długo. Nadszedł kolejny okres zniewolenia, kiedy to Niemcy hitlerowskie wywołały wojnę światową. W Łądku działania okupanta to m.in. zamknięcie Kościoła, w którym zrobiono magazyn odbiorników radiowych, zamknięto miejscowy cmentarz, pochówku dokonywano na cmentarzu w Łądzie). Dużą część mieszkańców wysłano na roboty bądź wysiedlono za rzekę Wartę do Olchowa i Tarszewa. W styczniu 1945r. przyszło wyzwolenie spod okupacji hitlerowskiej. Rozpoczęła się ciekawa powojenna historia Łądku, który jednak nigdy już nie odzyskał dawnej świetności.

### **Dziedzictwo religijne**

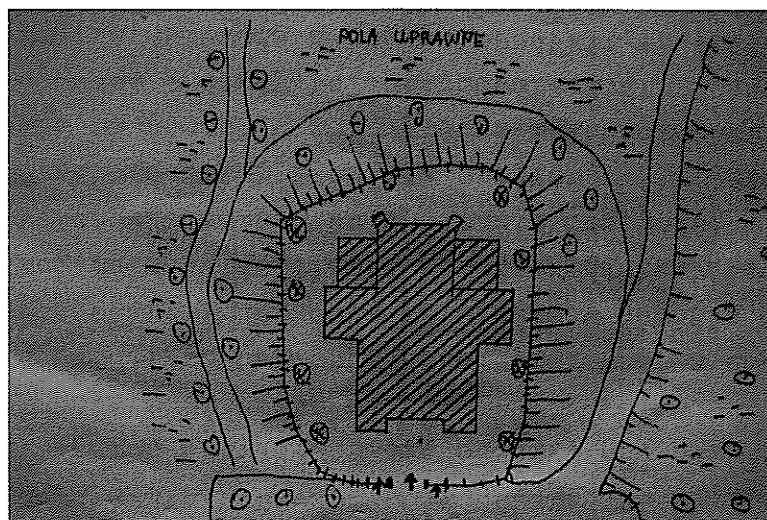
**KOŚCIÓŁ PARAFIALNY** p.w. św. Mikołaja istniał już w XII wieku.



Okolo roku 1640 był częściowo murowany, częściowo drewniany, konsekrowany w 1683 r. Obecny kościół budowany przez drugą połowę XVIII wieku staraniem opata łądzkiego Konstantego Howieckiego w latach 1760-1777. Budowany dalej, wykończony i ozdobiony w latach 1791-1809, konsekrowany w 1809 roku. Staraniem kolejnego opata łądzkiego Antoniego Raczyńskiego.

Odnowiony gruntownie przez proboszcza ks. Rafała Puchalskiego pod okiem architekta Aleksandra Przewalskiego w latach 1900-1903. Wtedy właśnie odnowiono polichromię, pomalowano unikatowe stacje Drogi Krzyżowej w medalionach (freski na ścianach) i odnowiono wyposażenie. Wtedy też dobudowano nową zakrystię od strony wschodniej i salkę katechetyczną (dziś kaplica pogrzebowa) od strony zachodniej.

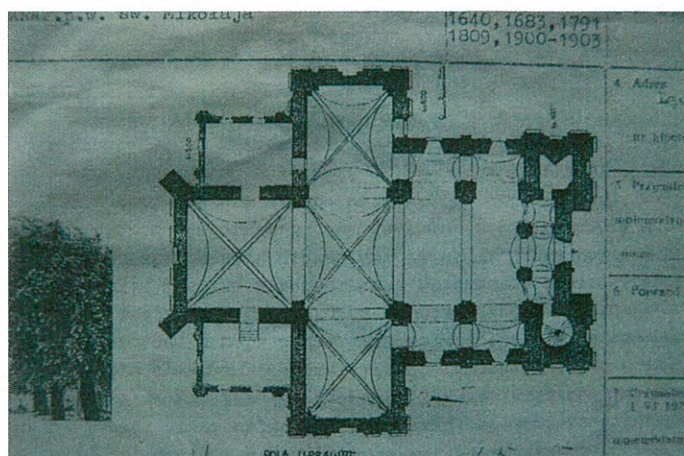
Kościół parafialny p.w. św. Mikołaja usytuowany jest w otwartej zabudowie w południowej części dawnego rynku, nieznacznie odsunięty od placu. Posadowiony na zboczu prawdopodobnie przed wiekami usypanym na okoliczność budowy kościoła przy obniżającym się dość znacznie na południe terenie. Jest przykładem architektury barokowej.



**Materiał:** murowany z cegły (wewnątrz mur kościoła grubości 1,40 m wypełniony kamieniami polnymi grubość warstwy około 60/70 cm. połączonymi zaprawą wapienną), nieotynkowany, trójnawowy, bazylikowy; wewnątrz tynkowany; w części dachów kryty dachówką karpiówką w koronkę oraz blachą (zakrystia, kaplica pogrzebowa, hełmy wież. Więźba konstrukcji krokwiowo-stolcowej z dwoma rzędami stojących stolców – drewniana. We wnętrzu sklepienia: w nawie głównej kolebkowe na pasach gurtowych, w nawach bocznych i chórze muzycznym ceglaste. W transepcie i prezbiterium żagielkowate na pasach, w zakrystii i kaplicy stropy drewniane z podsufitką. Sklepienia murowane z cegły – polichromowane. Klatka schodowa na wieżę i

chór muzyczny od północy okrągła, murowana z cegły. Posadzki: we wnętrzu ceramiczne; w wieżach drewniane. Stolarka: drzwi wejściowe dwuskrzydłowe, ramiakowi, ćwiekowane oraz jednoskrzydłowe deskowe (boczne). We wnętrzu ozdobna krata metalowa wykonana z profili stalowych  $\varnothing 14$ . Okna pojedyncze, prostokątne, (w prezbiterium owalne), w drewnianych i metalowych ramach, arkadowe i zamknięte odcinkiem, wielopolowe, częściowo z metalowymi kratami.

**Plan:** na planie krzyża, z prostokątnym prezbiterium, dwiema czworobocznymi kaplicami tworzącymi ramiona transeptu i dwiema wieżami w fasadzie północnej. Przy prezbiterium od wschodu zakrystia, od zachodu sala katechetyczna. Nawa główna dwuprzęsłowa, kryta kolebką na pasach z wąskim przęsłem nad chórem muzycznym, otwarta do bocznych arkadami filarowymi. Sklepienia żagłowe oddzielone gurtami. Ściany rozczłonkowane pilastrami dźwigającymi belkowanie. Boczne nawy dwuprzęsłowe, nakryte sklepieniami żaglastymi. Między nawami masywne filary wspierające sklepienie. Od południowego korpusu nawowego prostokątny transept z trzema przęsłami wydzielonymi pasami gurtowymi, połączony półkolistą tęczą z prostokątnym prezbiterium nakrytym sklepieniem żagielkowanym na pasach. Naroża prezbiterium ujęte ukośnymi szkarpami. Od strony północnej chór muzyczny wsparty na dwóch filarach o formie wklęsło-wypukłej, przesklepiony sklepieniem żaglastym. Po bokach chóru dwie masywne, trójkondygnacyjne, czworoboczne wieże nakryte hełmem ośmiopłaciowym z latarnią. Wieża od wschodu z kolistą klatką schodową; od zachodu z pomieszczeniem gospodarczym o ukośnię ściany narożach. Szczyty transeptu od strony wschodniej i zachodniej zwieńczone falistymi szczytami. Identyfikacyjny falisty szczyt nad środkową częścią fasady kościoła - między wieżami.



**Bryła:** zwarta, bazylikowa, nakryta w nawie głównej i transepcie oraz prezbiterium dwuspadowymi dachami zwieńczonymi szczytami; z niższymi nawami bocznymi





#### 4. Działalność edukacyjna

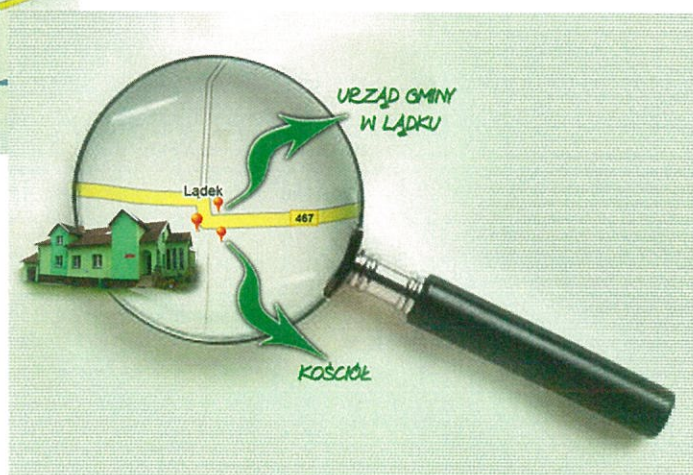
Po ostatniej reorganizacji szkolnictwa na terenie miejscowości Łądek funkcjonują następujące ośrodki oświatowe:

- Szkoła Podstawowa imieniem Wojska Polskiego (około 150 dzieci)
- Gimnazjum imieniem Polskiej Organizacji Wojskowej (około 250 osób)
- Przedszkole (około 20 dzieci)

Zajęcia dydaktyczne SP i Gimnazjum odbywają się w godzinach od 8.00 do 15.30 w budynku wybudowanym w latach sześćdziesiątych i siedemdziesiątych. Młodzież i dzieci dowożone są z terenu gminy z miejscowości: Łąd, Samarzewo, Ciążen, Kowalewo, Dolany, Ratyń, Wola Koszucka, Sługocin, Waclawów, Piotrowo.

#### 5. Ośrodek Wsparcia dla Dzieci i Młodzieży z Interwencją Kryzysową

W lutym 2003 r. w ramach struktur organizacyjnych Powiatowego Centrum Pomocy Rodzinie w Słupcy utworzono Ośrodek Wsparcia dla Dzieci i Młodzieży z Interwencją Kryzysową w Łądku. Ośrodek mieści się w budynku Domu Parafialnego przy ul. Niskiej 2 w Łądku, oddanym w użyczenie przez Parafię Rzymsko-Katolicką.



Początkowo ośrodek był placówką opiekuńczo-wychowawczą łączącą funkcje placówki wsparcia dziennego z przeznaczeniem dla 20 wychowanków z terenu gminy Łądek oraz funkcję interwencji kryzysowej całodobowej dla 10 wychowanków z teren powiatu słupeckiego.

Na potrzeby dzieci przebywających w placówce całodobowej zaadoptowano pomieszczenia mieszczące się na poddaszu budynku na pokoje mieszkalne. Na poddaszu znajdują się trzy pokoiki z węzłem sanitarnym oraz hol. Pomieszczenia mieszczące się na parterze budynku zaadaptowano na sale dydaktyczno-administracyjne do pracy z dziećmi uczestniczącymi w zajęciach prowadzonych w ramach placówki wsparcia dziennego oraz placówki interwencyjnej są to: stołówka, sala telewizyjna, sala komputerowa, pokój wychowawców, biuro, kuchnia oraz pomieszczenia sanitarne- łazienka oraz toalety. Wczesną jesienią 2005 r. zakończono adaptację oraz wyposażanie pomieszczeń mieszczących się w przyziemiach budynku. Pomieszczenia te przeznaczono na Ośrodek Interwencji Kryzysowej zwany OIK dla osób dorosłych z terenu powiatu słupeckiego znajdujących się w różnego rodzaju kryzysach ze szczególnym uwzględnieniem ofiar przemocy. W przyziemiu znajdują się 3 pokoje mieszkalne 2 osobowe, pokój dzienny, kuchnia, łazienka, toaleta, pralnia. Ośrodek położony jest na skraju Nadwarciańskiego Parku Krajobrazowego. Teren wokół budynku zagospodarowano na boisko do gry w piłkę nożną oraz siatkową.

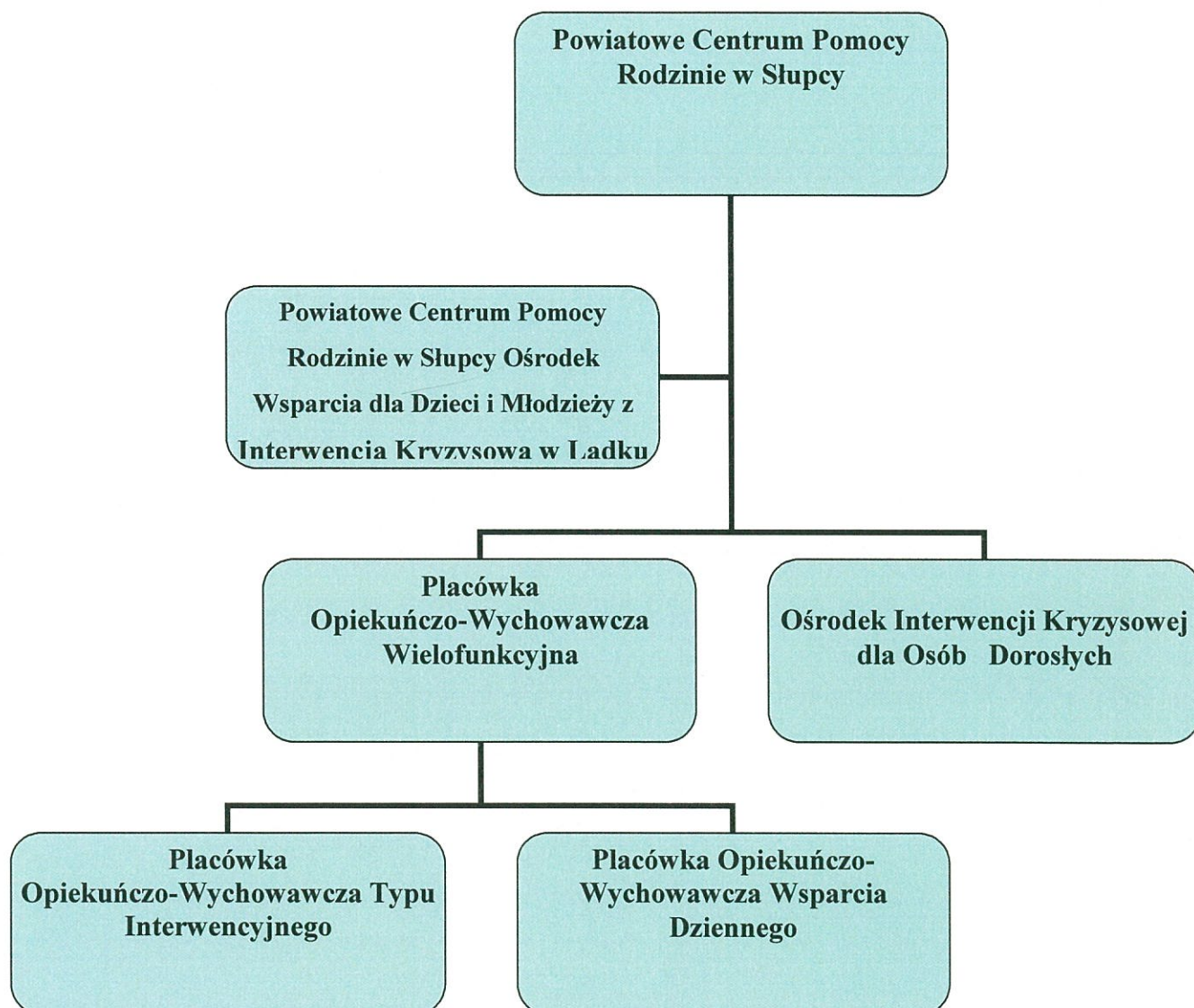
W 2005r. na ternie wokół budynku powstał również plac zabaw z: piaskownicą, huśtawką, drewnianą altanką oraz wieżyczką z drabinkami i ruchomym mostkiem. W roku 2007r. budynek, w którym mieści się obecnie placówka został ocieplony a w roku następnym wykonano elewację.



Od listopada 2005 r. po dzień dzisiejszy w Ośrodku Wsparcia dla Dzieci i Młodzieży z Interwencją Kryzysową w Łądku funkcjonują:

- Placówka opiekuńczo-wychowawcza wielofunkcyjna łącząca funkcje placówki typu interwencyjnego (całodobowa placówka z 6 miejscami) oraz wsparcia dziennego zwana świetlicą z 20 miejscami.
- Ośrodek Interwencji Kryzysowej - OIK dla osób dorosłych z 6 miejscami.

### STRUKTURA ORGANIZACYJNA OŚRODKA



**Placówka wsparcia dziennego** funkcjonuje przez cały rok w dni nauki szkolnej w godzinach od 12<sup>00</sup> do 18<sup>00</sup>, a w okresie ferii zimowych i wakacji letnich czas pracy dostosowany jest do potrzeb dzieci i rodziców. Do placówki wsparcia dziennego przyjmowane są dzieci w wieku od 6 – 18 lat. Praca z wychowankiem i jego rodziną odbywa się na zasadzie dobrowolności.

Placówka dzienna wspiera rodzinę przez objęcie dziecka działaniami wychowawczymi, opiekuńczymi i edukacyjnymi oraz działa w najbliższym środowisku lokalnym dziecka. Ośrodek zapewnia dziecku przede wszystkim pomoc w nauce. Prowadzimy zajęcia korekcyjno – kompensacyjne i reedukacyjne, gry i zabawy edukacyjno – rozwojowe. Wspomagamy rozwój społeczny dziecka poprzez treningi interpersonalne, które poprawiają komunikację, kształtują postawy i zachowania prospołeczne. Wspieramy rozwój zainteresowań i umiejętności, odkrywamy zdolności i talenty. Prowadzimy stałą pracę z rodzinami, a także współpracę z ośrodkiem pomocy społecznej, organizacjami pozarządowymi, mediami, środowiskami naukowymi, z Gminnym Ośrodkiem Kultury.

Zarówno dzieci przebywające w placówce całodobowej, jak i dzieci z placówki wsparcia dziennego mają możliwość korzystania z gier i zabaw, które zapewnia im odpowiednio wyposażony plac zabaw i boisko. Wewnątrz budynku dzieci mogą grać w piłkę stołową w grze „piłkarzyki” lub w tenisa stołowego. Świetną rozrywkę zapewniają również liczne gry stolikowe i planszowe. Ponadto nasi wychowankowie mogą korzystać z: sali komputerowej wyposażonej w 6 stanowisk z dostępem do sieci Internet, sali telewizyjnej wyposażonej w sprzęt audio-video, a także z bogato wyposażonej biblioteczki.

Poza stałymi zajęciami prowadzonymi według rocznego planu pracy organizowane są, zgodnie z rocznym kalendarzem imprez, liczne spotkania i uroczystości dla dzieci i rodziców, takie jak: Dzień Babci i Dziadka, Walentynki, bal karnawałowy, „wielkanocny zajęczek”, Dzień Matki, Dzień Dziecka, Andrzejki, spotkanie wigilijne.

W okresie ferii zimowych organizowane są wyjazdy na basen, na lodowisko, do kina, muzeum oraz jednodniowe wycieczki w różne atrakcyjne miejsca. Dzieci uczestniczą w Spartakiadach i turniejach międzyświatlicowych.

W ramach letniego wypoczynku organizujemy kolonie dla dzieci i młodzieży z powiatu słupeckiego, jednodniowe wyjazdy, wycieczki oraz spotkania okolicznościowe, zaś na miejscu urozmaicamy dzieciom czas różnorodnymi formami zajęć. Prowadzimy zajęcia rekreacyjno – sportowe, warsztaty manualno - plastyczne, sceniczne, taneczne.

Na stałe w naszym kalendarzu zapisał się „Piknik Rodzinny” organizowany od 2007r. dla wychowanków naszej placówki oraz ich rodziców/opiekunów, rodzin zastępczych, adopcyjnych z terenu powiatu słupeckiego oraz dla społeczności lokalnej.

Placówka na co dzień współpracuje z organizacjami pozarządowymi m.in. z Oddziałem Powiatowym oraz Gminnym Towarzystwa Przyjaciół Dzieci. Wspólnie aplikujemy wnioski o środki finansowe na organizację zajęć w placówce oraz poza nią ( wycieczki, wyjazdy na basen, kolonie letnie, spotkania wigilijne itp.).

**Całodobowa placówka opiekuńczo-wychowawcza typu interwencyjnego** zapewnia dziecku doraźną całodobową opiekę do czasu powrotu do rodziny naturalnej lub umieszczenia w rodzinie adopcyjnej albo zastępczej, całodobowej placówce opiekuńczo-wychowawczej typu rodzinnego albo socjalizacyjnego.

Placówka umożliwia dzieciom kontakty z rodzicami oraz innymi osobami bliskimi. Rodzicom zapewniamy pomoc psychologiczno-pedagogiczną i prawną. Podejmujemy współpracę z rodziną dziecka w celu umożliwienia jego powrotu do domu rodzinnego.

Działania interwencyjne w placówce przeznaczone są dla 6 wychowanków od jedenastego roku życia na podstawie rozstrzygnięcia sądu w sprawach opiekuńczych, niezależnie od miejsca zamieszkania. W wyjątkowych przypadkach do placówki interwencyjnej mogą być przyjmowane dzieci młodsze.

W zakresie opieki i wychowania dzieci współpracujemy również z: centrami pomocy i ośrodkami pomocy społecznej, szkołami, do których uczęszczają obecnie i szkołami, do których uczęszczały dzieci przed umieszczeniem ich w placówce, a także z sądami rodzinnymi, kuratorami sądowymi.

Pobyt dziecka w placówce interwencyjnej nie może trwać dłużej niż trzy miesiące, a w przypadku, gdy postępowanie sądowe w sprawie uregulowania sytuacji prawnej dziecka jest w toku może być przedłużony o kolejne trzy miesiące.

Dzieci przebywające w placówce mają stałą pomoc psychologa, terapeuty, oraz zapewnione poczucie bezpieczeństwa oraz wsparcie w przezwyciężaniu pojawiających się trudności. Działania te są dopełnione pracą pedagogów, których zadaniem jest: wyrównywanie braków edukacyjnych, bieżąca pomocy w nauce, wdrażanie do samodzielności, kształtowanie poprawnego funkcjonowania w środowisku szkolnym i rówieśniczym. Praca wychowawcza ukierunkowana jest na kształcenie, rozwój uzdolnień, zainteresowań i indywidualności oraz zabawy i wypoczynku. Dzieci uczą się: poszanowania tradycji i ciągłości kulturowej, planowania i organizowania codziennych zajęć stosownie do wieku, ponoszenia odpowiedzialności za własne postępowanie i nawiązywania więzi uczuciowych oraz związków interpersonalnych.

**Ośrodek Interwencji Kryzysowej** zapewnia kompleksową pomoc, w tym poradnictwo psychologiczne, rodzinne i prawne osobom i rodzinom w różnego typu kryzysach, ze szczególnym uwzględnieniem przemocy w rodzinie. Miejsc w ośrodku przeznaczonych jest dla 6 osób. Ośrodek Interwencji Kryzysowej jest ośrodkiem funkcjonującym całodobowo w zakresie usług hostelowych połączonych z poradnictwem psychologicznym, rodzinnym, socjalnym i prawnym. Praca ukierunkowana jest na przeciwdziałanie przemocy, upowszechnianie wiedzy na temat przemocy i umiejętności radzenia sobie w przypadku jej wystąpienia w rodzinie. Okres pobytu w ośrodku może trwać nie dłużej niż 3 miesiące, a szczególnych przypadkach na prośbę osoby zainteresowanej w oparciu o opinię zespołu ds. okresowej oceny sytuacji mieszkańca, działającego w OIK można go przedłużyć do 6 miesięcy.

Przyjęcie do ośrodka dokonuje się w sytuacjach nagłych na wniosek osoby zainteresowanej; w wyniku interwencji policji lub na wniosek innych instytucji społecznych. Do Ośrodka przyjmowane są osoby, które muszą czasowo uzyskać schronienie w wyniku sytuacji kryzysowej lub przemocy w rodzinie.

Działania zmierzające do naprawy sytuacji kryzysowej prowadzone są w oparciu o plan pomocy ustalony wspólnie z mieszkańcem i służbami socjalnymi gminy właściwej ze względu na miejsce zameldowania mieszkańca. Pobyt uregulowany jest przez kontrakt, w którym mieszkaniowiec zobowiązuje się do przestrzegania norm i zasad współżycia zawartych w regulaminie, zachowania wstrzeźliwości od alkoholu i innych środków odurzających. Pracownicy i

podopieczni OIK utrzymują pełną dyskrecję dotyczącą problemów ofiar przemocy w rodzinie.

Ośrodek Wsparcia w kolejnych latach będzie kontynuował cele wynikające z ustawowych zadań Ośrodka Wsparcia dla Dzieci i Młodzieży z Interwencją Kryzysową. W realizacji swych zadań będzie wychodził naprzeciw potrzebom dzieci i młodzieży, starając się stworzyć optymalne warunki dla małoletnich przebywających w placówce interwencyjnej i korzystających z wsparcia dziennego. Nasze działania ukierunkowane będą na pomaganiu społeczności lokalnej, ze szczególnym uwzględnieniem dzieci i młodzieży z rodzin borykających się z różnymi trudnościami. Współpracując z organizacjami pozarządowymi oraz innymi instytucjami będziemy czynić starania, aby ulepszać swój warsztat pracy poprzez wyposażanie ośrodka np. w nowy sprzęt, pomoce dydaktyczne itp., co przyczyni się do lepszego rozwoju przebywających w placówce dzieci.

## **6. Ochotnicza Straż Pożarna**

Na terenie powiatu, oprócz Jednostki Ratowniczo-Gaśniczej PSP, działa również 70 jednostek OSP.

Na terenie Gminy Łądek działa 8 jednostek OSP:

- OSP Łądek
- OSP Wola Koszucka
- OSP Ciężen
- OSP Dolany
- OSP Sługocin
- OSP Waclawów
- OSP Ratyń
- OSP Samarzewo,

z tego 3 jednostki typu „M<sub>1</sub>” i 4 jednostek typu „S<sub>1</sub>” oraz 1 typu S<sub>3</sub>.

Łądek może poszczycić się Ochotniczą Strażą Pożarną ze 100 letnią tradycją. Jej działalność jest wszechstronna i wielopłaszczyznowa.

Oprócz zadań typowo ratowniczych OSP prowadzą również działalność kulturalną – są organizatorami wielu imprez i uroczystości. Jednocześnie obsługują i

uczestniczą w uroczystościach kościelnych, strażackich i państwowych. Organizują także spotkania z młodzieżą szkolną. Co roku organizowany jest Turniej Wiedzy Pożarniczej. Laureaci Turnieju Gminnego startują z sukcesami w dalszych etapach, na szczeblu powiatowym i wojewódzkim.

Zgodnie z Zarządzeniem nr 3 Wójta Gminy Lądek z dnia 12.01.2004 r., został powołany Gminny Zespół Reagowania. Jego zadaniem jest:

- monitorowanie występujących klęsk żywiołowych i prognozowanie rozwoju sytuacji
- realizowanie procedur i programów reagowania w czasie stanu klęski żywiołowej
- opracowywanie i aktualizowanie planu reagowania kryzysowego
- planowanie wsparcia organów, kierujących działaniami na niższym szczeblu administracji publicznej
- przygotowanie warunków umożliwiających koordynację pomocy humanitarnej oraz realizowanie polityki informacyjnej, związanej ze stanem klęski żywiołowej.

W lutym 2004 roku, na podstawie cyklu zebrań sprawozdawczych, stwierdzono braki sprzętowe i rzeczowe, które wymagają uzupełnienia, a mianowicie: umundurowanie wyjściowe, hełmy, pasy bojowe, obuwie typu skuter lub gumowe, węże tłoczne pożarnicze W – 52, W – 75, węże ssawne pożarnicze 110, rozdzielacz, drabina pożarnicza, tłumnice i szpadle, a ponadto: budowa i modernizacja strażnicy, naprawa motopompy.

Głównym celem statutowym Ochotniczej Straży Pożarnej w Lądku jest działanie na rzecz ochrony życia, zdrowia i mienia przed pożarami, klęskami żywiołowymi i zagrożeniami ekologicznymi lub innymi miejscowymi zagrożeniami. Niemniej rozwijanie i upowszechnianie działalności kulturalnej, krzewienie kultury fizycznej i sportu oraz organizowanie pożarniczego wychowania dzieci i młodzieży prowadzi w konsekwencji do wzrostu bezpieczeństwa obywateli. Istotną rolę w podnoszeniu sprawności odgrywa współzawodnictwo sportowe podczas różnego rodzaju zawodów sportowych.

Kultura fizyczna jako element życia codziennego jest istotnym czynnikiem determinującym kształtowanie sylwetki osobowej człowieka. Wdrażanie pozytywów



niesionych w procesie wychowania fizycznego jest szczególnie ważne dla ludzi, których działalność zawodowa i społeczna skupia się na niesieniu ratunku potrzebującym. W służbie pożarniczej oprócz wykszolenia i przygotowania zawodowego bardzo ważną rolę odgrywa przygotowanie kondycyjne, umiejętność pracy w zespole oraz wysoka sprawność fizyczna, która w dużej mierze gwarantuje bezpieczeństwo ratowanych a także ratowników. Dyscyplinę Sportową uprawianą przez Naszych Strażaków reguluje „Międzynarodowy regulamin CTIF”. Celem nadrzędnym zawodów sportowo – pożarniczych jest pogłębienie przyjaźnielskich kontaktów między strażami pożarnymi.

Międzynarodowy Komitet CTIF został założony w 1900 r. w Paryżu w celu zachęcania i promowania współpracy pomiędzy strażakami a innymi ekspertami w dziedzinie ratownictwa z całego świata. Dziś CTIF skupia w swych szeregach ponad 40 krajów. Międzynarodowe konferencje pożarnicze są dobrze znane od Bostonu do Lizbony, od Oslo do Sydney. Międzynarodowe Zawody Drużyn Pożarniczych są organizowane co 4 lata i skupiają ponad 3000 strażaków z całego świata. OSP Łądek pierwsze kroki w regulaminie CTIF stawiała w latach 80-tych a przełom nastąpił w 1988r. kiedy to podczas Mistrzostw Polski w Krapkowicach woj. Opolskie, drużyna męska zajęła 3 miejsce i zakwalifikowała się do reprezentacji Polski na Olimpiadę CTIF w Warszawie w 1989 roku zdobywając 9 miejsce na Świecie i „Złotą Odznakę CTIF”. Przygotowania, treningi i poznawanie tajników regulaminowych zajmowało wtedy strażakom z Łądku bardzo dużo czasu. Treningi odbywały się na niewykończonym stadionie bez bieżni, sprzęcie pożarniczym, który nie odpowiadał normom regulaminowym (z powodu braku sprzętu) oraz nie do końca zrozumiałym zapiskom regulaminowym. Jednakże upór i zaangażowanie strażaków w treningi, które odbywały się prawie codziennie (przez ponad rok czasu) doprowadziły do tego, że dzisiaj regulamin CTIF jest rozpracowany na czynniki pierwsze a w Łądku znajduje się baza sportowo – pożarnicza jedna z najlepszych w kraju.

Sukcesy z końca lat 80-tych spowodowały, że na kolejnych Olimpiadach w Berlinie (1993r.) i Herning w Danii startowały po dwie drużyny z Łądku w tym po raz pierwszy w 1997r. wystartowała Kobięca Drużyna Pożarnicza OSP Łądek. Podczas Mistrzostw Polski w 2000 roku, rewelacją okazały się 4 drużyny z OSP Łądek, które w komplecie zapewniły sobie udział w Olimpiadzie Pożarniczej w fińskim Kuopio

(2001). Podczas Ogólnopolskich Zawodów Sportowo – Pożarniczych CTIF w 2004r. Parczewie trzy drużyny OSP Łądek zakwalifikowały się do Reprezentacji Polski na Olimpiadę Pożarniczą w Varaždin w Chorwacji (2005). Na Olimpiadę w Ostrawie w Czechach wyjadą 3 łądkowskie drużyny. Wyjazdy zagraniczne to nie tylko Olimpiady ale również medale i puchary na Międzynarodowych Zawodach CTIF w Austrii i Niemczech. Sukcesy na Olimpiadach Pożarniczych spowodowały, że dzisiaj w Sali Tradycji w OSP Łądek można zobaczyć 12 medali olimpijskich (7 złotych, 4 srebrne i 1 brązowy) oraz ok. 150 Pucharów i różnego rodzaju proporzyczków, emblematów i souvenirów z Krajowych i Międzynarodowych Zawodów Sportowo – Pożarniczych.

Ochotnicza Straż Pożarna w Łądku mająca 100 letnie doświadczenie gromadzi wokół siebie ludzi bardzo młodych, młodych i dojrzałych proponując im podnoszenie osobistych kwalifikacji, rozwój fizyczny i wspaniały ale i pożyteczny wypoczynek przez współzawodnictwo.



*Fot. budynek Urzędu Gminy i remizy strażackiej w Łądku (w tle kościół parafialny)*

## 7. Działalność kulturalna i sportowa we wsi

### 7.1. Gminny Ośrodek Kultury

Zajęcia prowadzone przez GOK skierowane są do dzieci, młodzieży i dorosłych, mieszkających na terenie Gminy. Organizowane są też inne formy działalności kulturalno-oświatowej, mającej na celu m.in. kultywowanie tradycji regionalnych. Do nich należą:

- Powitanie wiosny (topienie marzanny)
- Dzień Kobiet, Dzień Dziecka, Dzień Matki, Dzień Ojca, Dzień Babci i Dziadka
- Powitanie lata (noc świętojańska, Wielkopolski Przegląd Piosenki Wakacyjnej)
- Święto Pieczonego Ziemniaka
- Spotkania wigilijne – wielopokoleniowe.

GOK cyklicznie, co rok organizuje:

- Gminny Finał W.O.Ś.P. – z roku na rok zwiększa się ilość zebranych funduszy i osób zaangażowanych z terenu Gminy
- Gminny przegląd Piosenki Przedszkolnej i Powitanie Wiosny – włączają się wszystkie przedszkola i klasy "0"
- Dzień Dziecka – festyn dla wszystkich dzieci z terenu Gminy
- Powitanie lata i Wielkopolski Przegląd Piosenki Wakacyjnej, w którym uczestniczą zespoły i soliści z terenu Wielkopolski
- Pożegnanie lata – występy artystyczne dzieci i młodzieży, konkursy, zawody sportowo – rekreacyjne
- Święto Pieczonego Ziemniaka – festyn dla wszystkich świetlic środowiskowych z terenu Gminy
- Zaduszki poetyckie – poeci z terenu Gminy prezentują swój dorobek
- Ferie – turnieje, konkursy, quizy, wyjazdy na basen, do kina, muzeum
- Gminny Turniej Szachowy – rozgrywki o puchar GOK w Lądku
- Wspólna wigilia wszystkich, działających w GOK: dzieci, młodzież, sponsorzy, osoby zaprzyjaźnione, wolontariusze.

W GOK odbywają się również:

- Wieczory poświęcone osobom zasłużonym dla Gminy
- Młodzieżowe wieczory poezji
- Wystawy: prac dzieci i młodzieży działających w GOK, prac ręcznych Klubu Seniora „Radość”, młodzieżowego amatorskiego malarstwa artystycznego.

Dzieci, młodzież i dorośli działający w GOK często prezentują swój dorobek na licznych wyjazdach, gdzie zdobywają nagrody i wyróżnienia, np.:

- dzieci – **zespół teatralny „Wesołe Skrzaty”** – Konfrontacje Teatrów Dziecięcych w Dobrej, scena amatorskiego Teatru w C.K. i Sz. w Koninie oraz Wielkopolski Konkurs na Monodram Dziecięcy
- dorośli- **Klub Seniora „Radość”** – Wojewódzki Przegląd Twórczości Artystycznej Ruchu Seniora w Trzemesznie, Artystyczne Spotkania Seniorów we Władysławowie.

W następnych latach GOK planuje rozszerzyć działalność w dziedzinach:

- muzycznej - rozwinąć działalność ogniska muzycznego (kuźnia talentów) oraz zespołów muzycznych
- tanecznej – taniec towarzyski, rozrywkowy i ludowy.

## **7.2. Orkiestra Ochotniczej Straży Pożarnej Łądek**

W miejscowości Łądek od wielu lat działa orkiestra OSP. Dziś złożona jest głównie z ludzi młodych należących do OSP, zdolnych muzycznie i chętnych do muzykowania. Orkiestra co roku bierze udział w powiatowych i wojewódzkich przeglądach orkiestr dętych podnosząc swoje kwalifikacje muzyczne. Orkiestra swoją grą ubogaca uroczystości patriotyczne, religijne a przede wszystkim strażackie.

### 7.3 Działalność sportowa w Lądku

Działalność sportowa w miejscowości Lądek koncentruje się w trzech ośrodkach:

- a) przy jednostce OSP Lądek (pełnowymiarowy stadion z bieżnią)
- b) przy Szkole Podstawowej i Gimnazjum (boisko trawiaste i sala gimnastyczna)
- c) przy Ośrodku Wsparcia (boisko sportowe trawiaste)

Każdy z tych Ośrodków umożliwia rozwijanie zdolności fizycznych dzieci i młodzieży oraz dorosłych poprzez zorganizowane zajęcia (mecze piłkarskie, zawody sportowe, ćwiczenia gimnastyczne „aerobik”. W Lądku bez względu na pogodę są możliwości korzystania z obiektów rekreacyjno sportowych ogólnodostępnych.

### 8. Zasoby sołectwa

Tabela 1. Zasoby wsi Lądek

Rodzaj zasobu	Brak	Jest o znaczeniu małym	Jest o znaczeniu dużym
<b>Środowisko przyrodnicze</b>			
walory przyrodnicze			Nadwarciański Park Krajobrazowy
wody powierzchniowe (cieki, rzeki, stawy)			Rzeka Warta
gleby		słabe	
kopaliny	Brak		

Środowisko kulturowe			
walory architektury wiejskiej		Zabudowa ciągła, wieś posiada ulice	
osobliwości kulturowe			Działająca od 1948 roku Gminna Biblioteka w Lądku jako pierwsza placówka kulturalna na wsi wspomaga edukację indywidualną, stymuluje wyobraźnię i kreatywność, promuje świadomość dziedzictwa kulturowego. Gminny Ośrodek Kultury, który prowadzi również inne formy działalności kulturalno oświatowej mającej na celu kultywowanie tradycji regionalnych.
zabytki			<ul style="list-style-type: none"> <li>• Kościół parafialny p.w. św. Mikołaja 1760 – 1777 r.</li> <li>Cmentarz parafialny rzymsko-katolicki, początek XIX w.</li> <li>• Osady</li> </ul>

			<p>wielokulturowe objęte strefą „OW”</p> <ul style="list-style-type: none"> <li>• Obelisk POW w łądkowskim borku</li> <li>• Budynek ( Ośrodek zdrowia)</li> </ul>
zespoły artystyczne	<p>Klub Seniora „Radość” Zespół teatralny „Skrzaty”</p>		
<b>Dziedzictwo religijne i historyczne</b>			
miejsca, osoby i przedmioty kultu			kościół par. św. Mikołaja
tradycje, obrzędy, gwara			Zachowane tradycje odpustowe na św. Mikołaja
legendy, podania i fakty historyczne			Zagadkowy herb Łądku przedstawiający św. Stanisława, Miejsce przysięgi POW na Borku Łądkowskim
ważne postacie historyczne			-książę kujawski Kazimierz, król Bolesław Pobożny, bp Konstanty Hłowiecki, bp Antoni Raczyński, Gen. Edward

			Taczanowski, kapucyn Ojciec Tarejwa
specyficzne nazwy			Piaskowa Góra , Borek Łądkowski,
<b>Obiekty i tereny</b>			
działki pod domy letniskowe	Brak		
działki pod zakłady usługowe i przemysł, pustostany mieszkaniowe, magazynowe i po przemysłowe		Istnieją	
tradycyjne obiekty gospodarskie wsi (spichlerze, kuźnie, młyny) placze i miejsca publicznych spotkań, miejsca spotkań i rekreacji			boisko sportowe, sala gimnastyczna w Gimnazjum, sala edukacyjno - widowiskowa przy OSP Łądek, GOK Łądek
<b>Gospodarka, rolnictwo</b>			
specyficzne produkty (hodowle, uprawy polowe)	Brak		
znane firmy produkcyjne i zakłady usługowe		Zakład Gospodarki Komunalnej	
możliwe do wykorzystania odpady poprodukcyjne	Brak		



<b>Sąsiedzi i przejezdni</b>			
korzystne, atrakcyjne sąsiedztwo (duże miasto, arteria komunikacyjna, atrakcja turystyczna)		W odległości ok. 2 km od Łądku przebiega autostrada A2,	Miasto Słupca, Pyzdry, Zagórow wieś Ciężen i Łąd
ruch tranzytowy			
przyjezdni stali i sezonowi			turyści- pielgrzymi odwiedzający kościół, podążający do Łądu na Misterium Męki Pańskiej
<b>Instytucje</b>			
placówki opieki społecznej	1		
szkoły	2		
Dom kultury	1		
Inne:			Przedszkole, Biblioteka Gminna, Ośrodek Wsparcia Dzieci i Młodzieży Działalność kulturalno-oświatowa Stowarzyszenia OSP

<b>Ludzie, organizacje społeczne</b>			
OSP	1		
Koło Gospodyń Wiejskich		Istnieje KGW	
Stowarzyszenia			Ochotnicza Straż Pożarna ZBOWID

**NIEZWYKLE ZNACZENIE DLA ŁĄDKU MA BLISKOŚĆ NADWARCIAŃSKIEGO PARKU  
KRAJOBRAZOWEGO**



LOGO PARKU

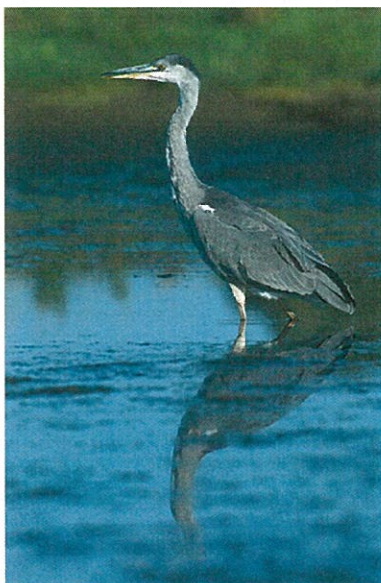
**Nadwarciański Park Krajobrazowy** powstał w 1995 na powierzchni 13.428 ha, w obrębie czterech gmin: Pyzdry, Zagórz, Łądek i Rzgów. Jeden z dwóch parków krajobrazowych, obok Powidzkiego Parku Krajobrazowego w Powiecie słupeckim.

Chroni krajobraz polodowcowy z szeroką pradoliną, której dnem płynie Warta. Warta, zmieniając często swój bieg, pozostawiła w dnie pradoliny liczne starorzecza.

Obszar Nadwarciańskiego Parku Krajobrazowego uznano za jedną z 7 najwartościowszych ostoi ptaków wodnych i błotnych w Polsce oraz zakwalifikowano go do najcenniejszych ornitologicznych obszarów Europy, a w 1995 r.

międzynarodowa organizacja BirdLife International nadała mu rangę ogólnoświatową - „Globaly Important Bird Areas”.

**Fauna** Wielką atrakcją Parku jest szczególnie bogata *awifauna*, wiele ptaków to gatunki lęgowe, nie mniej liczne są też gatunki przelotne. Na terenie Parku naliczono 153 gatunki ptaków co stanowi 67% krajowego bogactwa gatunkowego. Oprócz *czapli siwej*



są tu także rzadsze gatunki czaplowatych- *bąk*,





*bączek*

a także *ślepowron*.



W okolicach Policka mieści się kolonia 40 par *perkoza zausznika*.



Spotkać tu można również łabędzie i gęsi gęgawy, cyraneczki, czy bardzo rzadkiego przedstawiciela kaczek łąkowych - *różeniec*. Przypuszcza się, że park ten jest ostatnim z miejsc, gdzie jeszcze można zobaczyć zagrożonego w Europie całkowitym wyginięciem *derkacza*. W licznych rozlewiskach Warty swoje żeremia budują bobry.

**Flora** Bardzo bogata jest również roślinność parku. Blisko 1070 gatunków roślin naczyniowych - wśród nich 57 gatunków prawnie chronionych, w tym 40 gatunków podlegających ochronie całkowitej. Spotkać można grzybienie białe tzw. lilie wodne, widłaki, goździki grązel żółty i wiele innych.

## II. PLAN ODNOWY MIEJSCOWOŚCI

### 1. JACY JESTEŚMY I JACY CHCEMY BYĆ?

Tabela 2. Jaka jest nasza wieś?

Co ją wyróżnia?	<p>Łądek - dziś niewielka wieś, położona w powiecie słupeckim, wciąż jednak zachwyca pomnikami jej wielkiej przeszłości – barokowym kościołem parafialnym; obeliskiem na Borku Łądkowskim upamiętniającym bohaterstwo i patriotyzm mieszkańców Łądku.</p> <p>Łądek posiadał prawa miejskie w latach 1255-1870. Zostały one odebrane ze względu na udział mieszkańców w Powstaniu Styczniowym.</p>
Jakie pełni funkcje?	Miejscowość jest siedzibą gminy Łądek, a ponadto pełni funkcje turystyczno-pielgrzymkowe
Kim są mieszkańcy?	Nasi mieszkańcy to rolnicy i osoby pracujące zawodowo w firmach i zakładach.
Co daje utrzymanie?	Praca we własnych przydomowych firmach. Praca zarobkowa w urzędzie gminy oraz w przyległych miejscowościach. Dla rolników dochód z prowadzonych gospodarstw rolnych.
Jak zorganizowani są mieszkańcy?	Mieszkańcy zgłaszają problemy sołtysowi i Radzie Sołectkiej.
W jaki sposób rozwiązują problemy?	Wspólne rozwiązywanie problemów poprzedzone zebraniem wszystkich mieszkańców

Jaki wygląda nasza wieś?	Wieś o nowej, zwartej zabudowie. We wsi znajduje się Urząd Gminy, przychodnia lekarza rodzinnego, gabinet stomatologiczny, Urząd Pocztowy, przedszkole gminne, szkoła podstawowa i gimnazjum. Jest stadion sportowy, nowoczesna jednostka OSP, Ośrodek Wsparcia dla Dzieci i Młodzieży, sieć sklepów spożywczych i ogólnego zaopatrzenia. Są zakłady drobnego rzemiosła (mechanik, wulkanizator, hydraulik). Jest też piękny zabytkowy kościół parafialny.
Jakie obyczaje i tradycje są nas pielęgnowane i rozwijane?	Coroczne akademie przy obelisku POW-iaków na Borku Łądkowskim w rocznice odzyskania niepodległości 11.XI.
Jak wyglądają mieszkania i obejścia?	W miarę zadbane podwórza i obejścia.
Jaki jest stan otoczenia i środowiska?	Otoczenie nie zdegradowane ekologicznie. Od 1996 roku wieś posiada kanalizację typu mechaniczno-biologicznego typu PS-100 i sieć kanalizacyjną o długości 8.14km
Jakie jest rolnictwo?	Rolnictwo jest średnio rozwinięte. Gospodarstwa średniej wielkości.
Jakie są powiązania komunikacyjne?	Dość dobre. Choć konieczne byłoby poprawienie połączenia komunikacyjnego ze Słupcą.
Co proponujemy dzieciom i młodzieży?	Zapewnienie dogodnych warunków do inicjatyw służących zaspokajaniu potrzeb społeczności lokalnej tj. w zakresie kształcenia kultury, podróży, dostępu do informacji, rozwój różnych form aktywności społecznej, tworzenie klimatu dla samoorganizacji i aktywności społecznej. Informatyzacja szkół i Ośrodka Wsparcia

TABELA 3. JAKA MA BYĆ NASZA WIEŚ ZA KILKA LAT?

<p>Co ma ją wyróżniać?</p>	<p>Położenie wsi stanowi szansę na rozwój turystyczny . Jej walory przyrodniczo-krajobrazowe, architektura wiejska, oraz istnienie wielu atrakcyjnych w ujęciu historycznym obiektów stanowią podstawę do ukierunkowania działalności mieszkańców, władz w stronę rozwoju turystycznego. Podjęcie tego zadania umożliwi rozwój wsi, dzięki eskalacji odwiedzin turystów</p>
<p>Jakie ma pełnić funkcje?</p>	<p>Miejscowość nastawiona na rozwój turystyki religijnej i świeckiej oraz turystyki kwalifikowanej- archeoturystyki.</p>
<p>Kim mają być mieszkańcy?</p>	<p>Mieszkańcy dobrze wykształceni, zaangażowanie w życie całej społeczności lokalnej, rolnicy prowadzący nowoczesne gospodarstwa rolne spełniające wymogi U.E.</p>
<p>Co ma dać utrzymanie?</p>	<p>Nowoczesne gospodarstwa rolne (głównie nastawiony na określony kierunek produkcji). Dalszy rozwój prywatnych działalności gospodarczych , praca zawodowa oraz działalność związana z ruchem turystycznym</p>
<p>W jaki sposób ma być zorganizowana wieś i mieszkańcy?</p>	<p>Wspólna inicjatywa służąca pobudzeniu aktywniejszego uczestnictwa w przedsięwzięciach kulturalnych, turystycznych mieszkańców wsi. Mieszkańcy ufają swojemu sołtysowi i Radzie Sołeckiej</p>

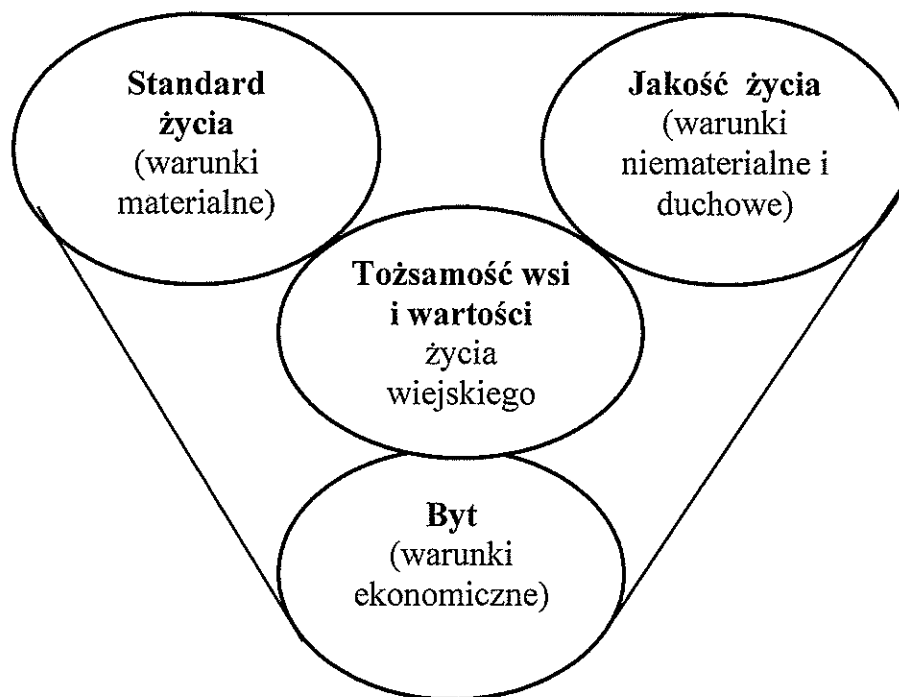


W jaki sposób mają być rozwiązywane problemy?	Wspólne rozwiązywanie problemów. Mieszkańcy za pośrednictwem sołtysa, Rady Sołeckiej wspólnie z władzami samorządowymi rozwijają nurtujące ich problemy
Jak ma wyglądać nasza wieś?	Wieś ma być estetyczna i zadbana wyposażona w sieć dróg i chodników, cała wieś skanalizowana i dostatecznie oświetlona. Wieś ma dysponować miejscem, gdzie będzie zaakcentowana bogata historia Łądku.
Jakie obyczaje i tradycje mają być u nas pielęgnowane i rozwijane?	Wskrzeszenie tradycji oraz organizowanie wspólnych spotkań i imprez o charakterze kulturalno-oświatowym mających na celu kultywowanie tradycji lokalnych, regionalnych i narodowych.
Jak mają wyglądać mieszkania i obejścia?	Mieszkania i obejścia zadbane estetyczne. Przed domami piękne trawniki, a domy przyozdobione kwiatami.
Jaki ma być stan otoczenia i środowiska?	Środowisko utrzymane w nienagannym stanie. Polepszenie stanu ekologicznego po wybudowaniu sieci kanalizacyjnej.
Jakie ma być rolnictwo?	Rolnictwo nowoczesne i spełniające wymogi U.E. Korzystające z różnego rodzaju programów dofinansowania projektów.
Jakie mają być powiązania komunikacyjne?	Powinny być jeszcze lepsze połączenia ze Słupcą i Koninem, gdzie studiuje spora grupa młodzieży. Rozbudowa i naprawa chodników.

Co proponujemy dzieciom i młodzieży?	Dobre wykształcenie. Możliwość uprawiania sportu i rozwijanie swoich zainteresowań m.in. poprzez poszerzenie możliwości dostępu do bezprzewodowego internetu, budowę ścieżek rowerowych, zajęcia sportowe pod egidą OSP, zajęcia kulturalne przy GOK – u (kółko taneczne, kółko plastyczne, kółko fotograficzne, kółko teatralne), oraz zajęcia sportowe dla dzieci młodszych przy Ośrodku Wsparcia, przy szkole podstawowej, przy jednostce OSP Łądek, zapewnimy możliwość nauki pływania podczas wyjazdów na basen pływacki.
--------------------------------------	--



## 2. Kluczowe obszary odnowy wsi



Rys. 2. Kluczowe obszary rozwoju (odnowy) wsi

-**standard życia** osiągany poprzez rozwój sfery materialnej - w tym infrastruktury technicznej i społecznej będącej w dyspozycji społeczności lokalnej (przedsięwzięcia publiczne) oraz poprawę zabudowy mieszkaniowej i urządzenie obejść (przedsięwzięcia prywatne); zadbany Łądek.

-**jakość życia** uzyskiwana w sferze niematerialnej wyrażająca się relacjami sąsiedzkimi, Moja wieś – moja duma- Wspólne inicjatywy mieszkańców wsi. Mieszkańcy ufają swojemu sołtysowi i Radzie Sołectkiej

- **tożsamość wsi oraz wartości życia wiejskiego**. Obszar ten obejmuje zespół cech identyfikujących i wyodrębniających wieś oraz jej społeczność, tworzących wartości i związki w obrębie wspólnoty oraz związki z miejscem zamieszkania w oparciu o dziedzictwo przeszłości i specyfikę życia wiejskiego.

-**byt** (warunki ekonomiczne) kształtowany możliwościami inwestowania, rozwoju usług, tworzenia miejsc pracy, zarobkowania w rolnictwie i poza nim.

Mieszkańcy dobrze wykształceni, rolnicy prowadzący nowoczesne gospodarstwa rolne spełniające wymogi U.E. Nowoczesne gospodarstwa rolne (głównie nastawione na określony kierunek produkcji).

Dalszy rozwój prywatnych działalności gospodarczych , praca zawodowa

Wymienione obszary **standardu, jakości, bytu, tożsamości i wartości życia wiejskiego** uwzględniają wszystko, co niezbędne, aby życie człowieka na wsi było satysfakcjonujące i zrealizowane w poczuciu partycypowania w zdobyczach cywilizacyjnych i efektach rozwoju gospodarczego. Przygotowując wizję rozwoju sołectwa na podstawie analizy SWOT oraz podstawowych obszarów należy przystąpić do określenia potencjału rozwojowego czerpiąc z cech wyróżniających oraz w odniesieniu do kluczowych obszarów odnowy wsi: standard, jakość, byt, tożsamość).

### **3. Analiza SWOT**

Na podstawie analizy zasobów, opracowano korzystne i niekorzystne cechy wewnętrzne sołectwa, jak i potencjalne szanse i zagrożenia występujące w otoczeniu, które mogą mieć wpływ na przyszłość sołectwa i mieszkańców.

#### **SILNE STRONY**

- ▶ czyste otoczenie i środowisko naturalne ( Nadwarciański Park Krajobrazowy),
- ▶ rzeka Warta
- ▶ bogata historia wsi sięgająca czasów kształtowania się państwa Polan
- ▶ atrakcyjne położenie na tzw: szlaku cysterskim
- ▶ tereny do zagospodarowania;
- ▶ nieskażone gleby
- ▶ w miarę dogodna lokalizacja regionalna i sieć połączeń regionalnych;
- ▶ rozwijana promocja gminy;
- ▶ systematyczny rozwój infrastruktury gminy;
- ▶ boiska jako właściwe miejsce we wsi do czynnego uprawiania sportu,

### **SŁABE STRONY**

- brak specjalnych ścieżek dla rowerów
- słabo rozwinięta baza agroturystyczna
- zły stan nawierzchni dróg
- brak placu targowego
- wysokie bezrobocie
- niski poziom wykształcenia
- brak sieci gazowej
- brak małej gastronomii
- proces starzenia się społeczeństwa.
- niekorzystna struktura obszarowa gospodarstw; generalnie niska dochodowość gospodarstw;
- niska wartość rolniczej przestrzeni produkcyjnej, a zwłaszcza gleb.

### **GLÓWNE SZANSE ROZWOJOWE**

- możliwość uzyskania środków finansowych (dopłaty bezpośrednie, PROW)
- zmiany strukturalne w rolnictwie i podwyższenie jakości produkcji;
- korzystne usytuowanie pomiędzy aglomeracjami Poznań-Warszawa;
- promowanie i dofinansowanie tworzenia alternatywnych źródeł dochodów wsi
- wzrost zainteresowania wypoczynkiem na wsi
- bezpośrednia bliskość Nadwarciańskiego Parku Krajobrazowego
- rosnące znaczenie czystego środowiska naturalnego i ekologii
- aktywizacja zawodowa mieszkańców i rozwijanie działalności pozarolniczej (środki pomocowe UE)

### **GLÓWNE ZAGROŻENIA**

- zła sytuacja rolnictwa,
- utrzymujące się wysokie bezrobocie,
- tendencje na wyludnienie się wsi
- starzejące się społeczeństwo

- przywiązanie do tradycyjnych form gospodarowania
- narastające problemy socjalne (niewystarczający zakres pomocy społecznej)
- niskie dochody własne gminy,
- brak terenów pod duże inwestycje,
- niska wartość rolniczej przestrzeni produkcyjnej i zbyt wysokie rozdrobnienie gospodarstw rolne

#### 4. Wizja Odnowy Wsi

Tabela 4. Jaka ma być nasza wieś za kilka lat?

Co ma ją wyróżniać?	Estetyka obejść. Zadbane i bezpieczne ulice; zieleń na placach i skwerach a także w miejscach spotkań. Wieś przyjazna swoim mieszkańcom, stwarzająca dogodne warunki spędzania wolnego czasu zarówno dzieciom, jak i młodzieży i dorosłym. Wieś posiada ślady swojej wielkiej historii- miejsce, gdzie powstańcy toczyli krwawe walki a Peowiaci składali przysięgę Wspólna inicjatywa służąca pobudzeniu aktywniejszego uczestnictwa w przedsięwzięciach kulturalnych, turystycznych mieszkańców wsi
Jakie ma pełnić funkcje?	Miejscowość nastawiona na rozwój turystyki i kultury- stwarzająca swoim mieszkańcom jak najlepsze warunki rekreacji i wypoczynku, a także edukacji. Wieś przyjazna turystom i pasjonatom czystej, nieskażonej natury, przyrody

Kim mają być mieszkańcy?	Mieszkańcy dobrze wykształceni, rolnicy prowadzący nowoczesne ekologiczne gospodarstwa rolne spełniające wymogi U.E.
W jaki sposób ma być zorganizowana wieś i mieszkańcy?	Wspólna inicjatywa. Mieszkańcy ufają swojemu sołtysowi i Radzie Sołeckiej
W jaki sposób mają być rozwiązywane problemy?	Wspólne rozwiązywanie problemów. Mieszkańcy za pośrednictwem sołtysa, Rady Sołeckiej wspólnie z władzami samorządowymi rozwijają nurtujące ich problemy
Jak ma wyglądać nasza wieś?	Wieś ma być estetyczna i zadbana wyposażona w sieć dróg i chodników, skanalizowana i dostatecznie oświetlona a przez to bezpieczna i przyjazna turystom i mieszkańcom. Wyposażona w sieć placówek gastronomicznych i punktów handlowych przyjaznych turystom. Posiadająca miejsca noclegowe zachęcające do uprawiania turystyki pobytowej. Ma posiadać bogatą i interesującą ofertę imprez kulturalnych i sportowych dla dzieci, młodzieży i dorosłych (zawody sportowe, zabawy taneczne, konkursy, pokazy lokalnej twórczości). Ma być ostoją tradycji narodowych i lokalnych; zachęcać do zaangażowania w życie społeczne
Jak mają wyglądać mieszkania i obejścia?	Mieszkania i obejścia zadbane estetyczne. Przed domami piękne trawniki, a domy przyozdobione kwiatami.



Jaki ma być stan otoczenia i środowiska?	Środowisko utrzymane w nienagannym stanie. Podłączenie do sieci kanalizacyjnej wszystkich nowopowstających gospodarstw domowych
Jakie ma być rolnictwo?	Rolnictwo nowoczesne i spełniające wymogi U.E. Korzystające z różnego rodzaju programów dofinansowania projektów. Rolnictwo proekologiczne.
Jakie mają być powiązania komunikacyjne?	Powinny być jeszcze lepsze połączenia ze Słupcą oraz Koninem, młodzież dojeżdżająca do szkół potrzebuje sprawnej komunikacji, by dotrzeć do ośrodków akademickich
Co zaproponujemy dzieciom i młodzieży?	Dobre wykształcenie. Możliwość uprawiania sportu i rozwijanie swoich zainteresowań. Osobisty rozwój przez uczestnictwo i organizacje imprez plenerowych, kulturalnych, sportowych i integracyjnych. Dostęp do szerokopasmowego internetu. Zapewnienie dogodnych warunków do inicjatyw służących zaspokajaniu potrzeb społeczności lokalnej tj. w zakresie kształcenia kultury, podróży, dostępu do informacji, rozwój różnych form aktywności społecznej, tworzenie klimatu dla samoorganizacji i aktywności społecznej. Możliwość rozwijania się w grupie rówieśniczej, koleżeńskiej. Uczestnictwo w zorganizowanych formach wypoczynku na świeżym powietrzu – ścieżki rowerowe szlakiem nadwarciańskim. Poznawanie przyrody, poznawanie historii poprzez wyeksponowanie miejsc pamięci znajdujących się na terenie Łądku.

## **5. Opis Planowanych Przedsięwzięć**

Plan Odnowy Miejscowości Łądek zakłada realizację wielu działań ze sfer społeczno – kulturalnego i gospodarczego życia mieszkańców. Celem planowanych inwestycji jest przede wszystkim poprawa estetyki miejscowości oraz bezpieczeństwa. Poniżej przedstawiony został wykaz przedsięwzięć inwestycyjnych zaplanowanych do realizacji w latach 2012-2020. Jest to lista otwarta, która w trakcie okresu programowania może być modyfikowana i uzupełniana. Opis planowanych przedsięwzięć dla miejscowości Łądek na lata 2012-2020 wygląda następująco:

### **5.1. Budowa i remont ulic w Łądku (2012-2020)**

#### **CEL: Poprawa bezpieczeństwa mieszkańców i przejezdnych**

Realizacja inwestycji przewiduje gruntowną poprawę stanu technicznego istniejących dróg gminnych znajdujących się na terenie sołectwa (m. in. ulice: Krótka, Zielona, Kościelna, Działki i Słupecka). Zadanie będzie polegało na budowie w miejsce dróg dotychczas nieutwardzonych ulic z płyt lub asfaltu. Istniejący układ drogowy wsi nie zapewnia bezpieczeństwa oraz właściwej obsługi ruchu, w tym dojazdu do posesji i budynków użyteczności publicznej. Brak odpowiedniego zagospodarowania przestrzennego terenu wpływa negatywnie na zainteresowanie miejscowością, co w konsekwencji powoduje spadek jej atrakcyjności i spadek dochodów z turystyki.

### **5.2. Remont Gminnego Ośrodka Kultury (2012-2014)**

#### **CEL: Wzrost integracji mieszkańców wsi**

Bardzo istotnym zadaniem w miejscowości Łądek będzie remont Gminnego Ośrodka Kultury - miejsca integrującego społeczność lokalną. Planowane przedsięwzięcie polegać będzie na wymianie: drzwi, remoncie sanitariatów, malowaniu ścian i sufitów, wymianie podłogi i gruntownym odnowieniu pomieszczeń biura GOK. Dodatkowo potrzebny będzie remont centralnego ogrzewania. Ponadto planowane jest doposażenie Ośrodka w sprzęt i klimatyzację w sali spotkań.

### **5.3. Modernizacja stadionu sportowego przy ulicy Polnej (2013-2016)**

#### **CEL: Poprawa infrastruktury sportowo-rekreacyjnej**

Powyższy projekt przewiduje wykonanie nowych bezpiecznych trybun widowiskowych na 800 miejsc z nowymi siedziskami, przebudowanie budynków służących jako zaplecze i szatnie wraz z wykonaniem sanitariatów oraz wykonanie nowej bieżni.

### **5.4. Budowa i naprawa chodników (2012-2020)**

#### **CEL: Poprawa bezpieczeństwa mieszkańców i przejezdnych**

Realizacja inwestycji jest długofalowa i przewiduje budowę i przebudowę kolejnych odcinków chodników, budowie zatok, odwodnienia jezdni, zjazdów, przebudowę sieci teletechnicznej (ułożenie kabli światłowodowych pod ziemią), wybudowanie oznakowania poziomego i pionowego a zwłaszcza barier ochronnych w newralgicznych miejscach (przy szkołach, sklepach, ośrodku zdrowia, poczcie).

### **5.5. Wymiana oświetlenia ulicznego na energooszczędne (2012-2020)**

#### **CEL: Poprawa bezpieczeństwa mieszkańców i przejezdnych**

Pierwszorzędnym celem inwestycji jest uzyskanie znaczących oszczędności finansowych dla Gminy poprzez wymianę oświetlenia ulicznego z rtęciowego na sodowe. Chodzi również o oszczędności w znaczeniu ekologicznym, gdyż instalowane lampy zużywają znacznie mniejsze ilości energii elektrycznej.

### **5.6. Gazyfikacja miejscowości Łądek (2015-2020)**

#### **CEL: Rozwój infrastruktury technicznej miejscowości, poprawa stanu środowiska**

Planowana gazyfikacja Łądku jest niezwykle istotnym zadaniem, związanym z poprawą infrastruktury technicznej, ale również ochroną środowiska przyrodniczego. W chwili obecnej mieszkańcy gminy zaopatrują się w gaz wyłącznie z butli gazowych. Ponadto realizacja gazyfikacji Łądku będzie miała

zbawienny wpływ na Nadwarciański Park Krajobrazowy ograniczając jego zanieczyszczenie spalaniem paliw stałych, głównie węgla i miazgu węglowego.

#### **5.7. Poprawa estetyki rynku w Łądku (2012-2020)**

Rynek według mieszkańców ma stać się centralnym punktem miejscowości, będącym świadectwem rozwoju naszej wsi.

#### **5.8. Budowa ścieżki rowerowej (2012-2015)**

Ścieżka łączyłaby ul. Słupecką ze stadionem przy ul. Polnej. Celem jest poprawa bezpieczeństwa i aktywności ruchowej mieszkańców.

#### **5.9. Zagospodarowanie terenów zielenie przy ul Słupeckiej i ul. Sosnowej (2013-2016)**

Celem jest stworzenie dogodnych warunków do odpoczynku, a także integracja mieszkańców i podniesienie bezpieczeństwa zabaw dzieci.

### **6. Uzasadnienie Realizacji Zadań**

Realizacja zamierzonych zadań przyczyni się do rozwoju kultury w miejscowości Łądek. Piękne centrum i bezpieczne ulice to nie tylko radość i dumy ale to nowy standard życia mieszkańców i możliwość przyciągnięcia turystów. Rozwój infrastruktury technicznej ma istotne znaczenie dla rozwoju lokalnej gospodarki i zaspokajania potrzeb społecznych mieszkańców.

#### **6.1. Budowa i remont ulic w Łądku**

Realizacja inwestycji korzystnie wpłynie na poprawę wizerunku miejscowości oraz bezpieczeństwo mieszkańców poruszających się drogą. Realizacja umożliwi przejezdność dróg powiatowych nawet w sytuacji czasowego zamknięcia dla ruchu ulicy Rynek przy Urzędzie Gminy. Zadanie wpłynie na poprawę standardu życia mieszkańców. Konsekwencją wdrożenia projektu będzie poprawa ruchu kołowego i funkcjonalność ruchu pieszego, a także polepszenie estetyki przestrzennej miejscowości.

### **6.2. Remont Gminnego Ośrodka Kultury**

Wyremontowany i unowocześniony Gminny Ośrodek Kultury będzie jeszcze lepiej służyć wszystkim mieszkańcom wsi, ale także społeczności gminnej i turystom. Realizacja tego celu zaspokoi oczekiwania dzieci i młodzieży a także seniorów, którzy w Ośrodku mają niezastąpione miejsce spotkań. Ponadto inwestycja ta podniesie walory kulturalne i rekreacyjne Łądku. Przeprowadzenie tego projektu pozwoli zagospodarować wolny czas dzieci i młodzieży szkolnej oraz przyczyni się do rozwoju intelektualnego i fizycznego mieszkańców.

### **6.3. Modernizacja stadionu sportowego przy ulicy Polnej**

Stadion wiejski w Łądku od lat służy naszej społeczności. Liczne imprezy kulturalne, sportowe i strażackie nie byłyby możliwe, gdyby nie było tego miejsca. Wzrost zainteresowania sportem wśród młodzieży i dzieci obliguje nas do przebudowy i adaptacji tego obiektu, co pozwoli na bardziej wszechstronne i pełniejsze jego wykorzystanie. Dla Gminy Łądek a zwłaszcza dla miejscowości Łądek realizacja projektu ma znaczenie nie do przecenienia. Podniesie walory rekreacyjno-sportowe, podniesie możliwości rekreacyjno-sportowe i pozwoli pięknie i bezpiecznie zagospodarować czas dzieci i młodzieży przez uczestnictwo w zawodach sportowych, sportowo pożarniczych i kulturalnych. Pozwoli również na budowanie więzi między mieszkańcami miejscowości i Gminy Łądek i na owocne współzawodnictwo.

### **6.4. Budowa i naprawa chodników**

Konsekwencją wdrożenia projektu będzie zdecydowana poprawa standardu życia mieszkańców i podniesienie ich bezpieczeństwa. Dziurawe, nierówne chodniki wielokrotnie przekopywane i zasypywane na skutek wpuszczania w ziemię kabli i przewodów dokonały znaczącej dewastacji substancji chodników co znacząco obniżyło ich bezpieczeństwo. Wyposażenie chodników w podjazdy dla niepełnosprawnych da im nowe szanse uczestnictwa w życiu społecznym i zapobiegnie społecznemu wykluczeniu. Polepszy się również estetyka przestrzeni

i funkcjonalność ulic. Ład przestrzenny, ładne chodniki i obejścia generują zainteresowanie regionem, miejscowością jako atrakcyjnym turystycznie.

#### **6.5. Wymiana oświetlenia ulicznego na energooszczędne**

Każdy z nas w swoim miejscu zamieszkania i bytowania chce się czuć bezpiecznie. Koszty oświetlenia ulic i placów w dobie oszczędności są naprawdę duże i stanowią znaczące pozycje w budżetach gmin i powiatów. Realizacja tego przedsięwzięcia pozwoli poczynić znaczne oszczędności mimo rosnących kosztów nośników energii. Budowa nowych punktów oświetleniowych na nowo powstających ulicach: Działki, Sosnowa, Akacyjowa, Świerkowa, Brzozowa, Leśna będzie możliwa między innymi dzięki oszczędnościom w kosztach oświetlenia ulic. Nie wymierną korzyścią z projektu jest bezpieczeństwo i zadowolenie coraz większej liczby mieszkańców nowo powstających zabudowań w naszej miejscowości.

#### **6.6. Gazyfikacja miejscowości Łądek**

Gazyfikacja Łądku wpłynie na wzrost atrakcyjności inwestycyjnej i turystycznej wsi, poprawę ochrony środowiska i lepszą jakość życia mieszkańców. W wyniku realizacji tego zadania znacząco zostanie ograniczona liczba kotłowni węglowych i miarowych oraz nastąpi redukcja emisji zanieczyszczeń do środowiska. Ważnym aspektem tego projektu będzie również kształtowanie pełnej świadomości ekologicznej mieszkańców.

#### **6.7. Poprawa estetyki rynku w Łądku**

Realizacja tego zadania pozytywnie wpłynie na wizerunek miejscowości, zwłaszcza, iż rynek wykorzystywany jest jako miejsce do organizowania imprez i festynów. Jest to centralny punkt miejscowości, który stanowi wizytówkę wsi oraz jej mieszkańców.

### **6.8. Budowa ścieżki rowerowej**

Zostanie uaktywniona polityka pro-zdrowotna. Mieszkańcy chętnie przesiądą się z samochodów na rowery, co sprzyjać będzie ich kondycji fizycznej, a także integracji – rodzinne wycieczki rowerowe itp.

### **6.9. Zagospodarowanie terenów zielenie przy ul Słupeckiej i ul. Sosnowej**

Zagospodarowane tereny zielone stworzą mieszkańcom warunki do spędzania wspólnie wolnego czasu. Połączą też różne pokolenia. Powstałe miejsca zmobilizują lokalną społeczność do organizowania aktywnych form wypoczynku na powietrzu.

## **7. Podsumowanie**

Niniejszy Plan Odnowy Miejscowości uwzględnia wszelkie zasoby jak i mocne i słabe strony miejscowości Łądek. Na ich podstawie mieszkańcy wraz z Grupą Odnowy Wsi będą dążyć do realizacji wyznaczonych zadań.

- ✓ Podstawowe korzyści jakie przyniesie realizacja Planu to:
- ✓ Poprawa estetyki miejscowości,
- ✓ Zwiększenie aktywności mieszkańców,
- ✓ Zwiększenie integracji mieszkańców,
- ✓ Nawiązanie dialogu międzypokoleniowego,
- ✓ Kultywowanie tradycji lokalnej,
- ✓ powstanie miejsc rekreacyjnych,
- ✓ polepszenie infrastruktury.