

UCHWAŁA NR XLIII/257/17
Rady Gminy Łądek
z dnia 10 sierpnia 2017 roku

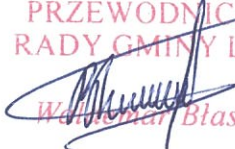
w sprawie przyjęcia Sołeckiej Strategii Rozwoju Wsi Dziedzice w Gminie Łądek

Na podstawie art. 18 ust 2 pkt 6 ustawy z dnia 8 marca 1990 roku o samorządzie gminnym (Dz. U. z 2016r., poz. 446 z późn. zm.) Rada Gminy Łądek uchwała, co następuje:

§1. Przyjmuje się Sołecką Strategię Rozwoju Wsi Dziedzice w Gminie Łądek, która stanowi załącznik do niniejszej uchwały.

§2. Wykonanie uchwały powierza się Wójtowi Gminy Łądek.

§3. Uchwała wchodzi w życie z dniem podjęcia.

PRZEWODNICZĄCY
RADY GMINY ŁĄDEK

Włodzisław Błaszczak

C

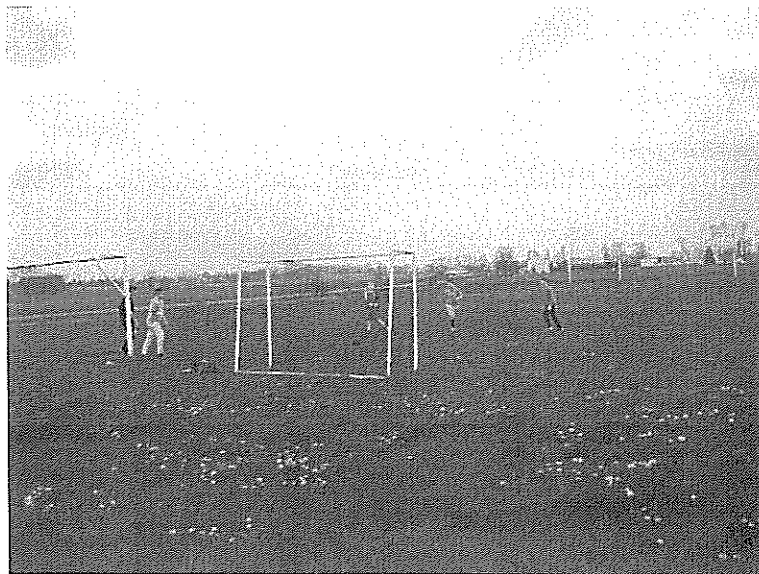
C

201. 00 m. 2017 r.
Nr. XLIII/257/17
2 dn. 10. 08. 2017 r.



SOŁECKA STRATEGIA ROZWOJU SOŁECTWA DZIEDZICE

w gminie Łądek



Dokument sporządzony przez przedstawicieli

Grupy Odnowy Wsi (*imię i nazwisko*):

Bogdan Kaczmarek, Elżbieta Pirucka, Damian Jahn, Aleksandra Dylewska, Bożena Warzych, Emila Król

z udziałem moderatora/moderatorów (*imię i nazwisko*):

Anita Kubicka, Iwona Suszka

Maj 2017 r.

SPIS TREŚCI

WPROWADZENIE	3
KARTA DIAGNOZY ZAAWANSOWANIA ODNOWY WSI	5
SPRAWOZDANIE Z WIZJI W TERENIE	7
ANALIZA ZOSOBÓW	12
ANALIZA ZASOBÓW – część I	12
ANALIZA ZASOBÓW – część II	14
ANALIZA ZASOBÓW – część III	15
ANALIZA SWOT	17
WIZJA WSI	23
PROGRAM DŁUGOTERMINOWY ODNOWY WSI	24
PROGRAM KRÓTKOTERMINOWY ODNOWY WSI NA OKRES 12 MIESIĘCY	29

WPROWADZENIE

Niniejszy dokument powstał w wyniku prac zespołu osób członków Grupy Odnowy Wsi - **sołectwa Dziedzice**, biorących udział w warsztatach w Gminnym Ośrodku Kultury w Łądku w dniach 5 i 6 maja 2017 r. w ramach programu Urzędu Marszałkowskiego Województwa Wielkopolskiego - „Wielkopolska Odnowa Wsi 2013-2020” na zlecenie Wójta Gminy Łądek.

Odnowa wsi to :

- Idea w myśl której wieś pozostaje sobą,
- metoda rozwoju obszarów wiejskich,
- ruch społeczny,
- dąży do szeroko pojętej poprawy warunków życia na wsi i ekonomicznej niezależności wsi.

Odnowa wsi to proces kształtowania warunków życia ludzi na obszarach wiejskich, którego animatorem i podmiotem jest społeczność lokalna.

Cechy odnowy wsi:

- **kompleksowość** - rozwój jest efektem oddolnego określenia (z wykorzystaniem planowania strategicznego i przestrzennego) i realizowania całościowej wizji wsi, z myślą o zachowaniu jej tożsamości,
- **zaangażowanie** społeczności wiejskiej jako siły napędowej przemian,
- pomoc społecznościom wiejskim poprzez **systemy wsparcia** utworzone w tym celu przez gminę i region, zgodnie z przyjętymi priorytetami rozwoju i polityką wobec obszarów wiejskich,
- **specjalistyczne doradztwo** instytucji działających na rzecz wsi i rolnictwa,
- rozwój oparty o **siły i zasoby własne**,
- wykorzystanie **funduszy strukturalnych** Unii Europejskiej.

W toku prac na strategią rozwoju wsi zrealizowano zadania w trzech etapach:

I. Faza przedwarsztatowa

Moderatorzy w osobach Anita Kubicka, Iwona Suszka w dniu 29 kwietnia 2017 r. dokonały:

- ✓ wizji wsi,

- ✓ poznali zasoby wsi [dok. fot.],
- ✓ poznali grupę odnowy wsi,
- ✓ wykonane zostały karty diagnozy.

II. Faza warsztatowa

I dzień – 5 maja 2017 r., w Gminnym Ośrodku Kultury w Łądku:

- ✓ ustalono cech wyróżniające - na podstawie analizy zasobów,
- ✓ dokonano analiza SWOT - analiza mocnych i słabych stron wsi oraz szans i zagrożeń płynących z otoczenia,
- ✓ określony został potencjału rozwojowy: w systemie kluczowych obszarów odnowy wsi: standard, jakość, byt, tożsamość,
- ✓ sformułowano wizję wsi- z wykorzystaniem cech wyróżniających, w odniesieniu do kluczowych obszarów odnowy wsi.

II dzień – 6 maja 2017 r., w Gminnym Ośrodku Kultury w Łądku:

- ✓ Zbudowano plan odnowy wsi – tzw. sołeckiej strategii rozwoju (program długoterminowy, wyczerpuje treść wizji, wykorzystuje cechy wyróżniające, eliminuje bariery),
- ✓ Zbudowano program krótkoterminowy.

III. Faza powarsztatowa

- ✓ przygotowanie materiałów do przyjęcia przez zebranie wiejskie,
- ✓ dopracowanie z udziałem koordynatora całości dokumentacji warsztatowej.



*Grupa Odnowy Wsi w czasie warsztatów opracowania Sołeckiej Strategii Rozwoju.
Gminny Ośrodek Kultury w Łądku, 5 i 6 maja 2017 r.*

SOLECKA STRATEGIA ROZWOJU dla sołectwa Dziedzice w gminie Łądek wypracowana przez GOW na warsztatach w ramach programu UMWW - „Wielkopolska Odnowa Wsi 2013-2020”

KARTA DIAGNOZY ZAAWANSOWANIA ODNOWY WSI

wraz ze sprawozdaniem z wizji w terenie

Gmina: Łądek

Sołectwo: Dziedzice

Liczba mieszkańców: 184

Faza odnowy	Zakres działań	*	Rozwój organizacyjny	*	Sterowanie rozwojem	*
A	brak działań		istnieje tylko rada sołecka		brak planowania działań w wymiarze całej wsi	x
	działania fragment. lub dotyczące wąskiej grupy	x	rozproszone działanie organizacji	x		
	działania spontaniczne		zawiązana grupa odnowy wsi	x	opracowanie planu i programu odnowy dla całej wsi	
	projekty startowe (z programu krótkoterminowego)	x	podjmuje się kroki na rzecz skoordynowania działań organizacji we wsi	x	planowanie w krótkim horyzoncie czasowym	x
B	przekonywanie mieszkańców do idei odnowy wsi i integrowanie wokół pierwszych przedsięwzięć		liczna grupa odnowy wsi (skupia przedstawicieli organizacji i instytucji)		systematyczne planowanie działań, (np. roczne plany rzeczowo-finansowe, kalendarze imprez)	
	różnorodne projekty (z programu długoterminowego) nastawione na usunięcie podstawowych barier i zaspokojenie głównych potrzeb					

			rozwój wsi oparty na aktywności kluczowych grup mieszkańców (rolników, przedsiębiorców, młodzieży, kobiet) i stowarzyszeń	powszechny udział grup mieszańców w strategicznym planowaniu rozwoju rozwinięta promocja oraz komunikacja z otoczeniem	
	ukształtowane „centrum wiejskie”				
	świadome kształtowanie czynników rozwoju (np. wykorzystania odnawialnych energii)				
	projekty kreujące „wieś tematyczną”				
	dostosowanie projektów prywatnych do programu odnowy wsi			instrumenty wsparcia działań prywatnych	

Wstaw X gdy spełnia warunek

Sprawozdanie z wizji w terenie

Miejsce i data przeprowadzenia wizji: Dziedzice, 29 kwietnia 2017 r.

Uczestnicy: Bogdan Kaczmarek, Renata Tkaczyk Sekretarz Gminy Łądek ; moderatorzy: Anita Kubicka, Iwona Suszka.



Krótką charakterystyką wsi: (aktywność mieszkańców, funkcjonujące organizacje pozarządowe, infrastruktura, charakter zabudowy, fundusze)

Dziedzice położone są na terenie Gminy Łądek, w powiecie słupeckim, w województwie wielkopolskim. Jest to niewielka miejscowość. Przez wieś przebiega droga powiatowa. Na terenie sołectwa nie ma chodników ani przejścia dla pieszych. Mieszkańcy zatem nie mogą bezpiecznie poruszać się po miejscowości. Jest to sołectwo typowo rolnicze, w większości gospodarstwa o średniej wielkości. Przez miejscowość przepływa rzeka Mieszna. Dziedzice są bardzo zieloną miejscowością, na obszarze występuje las mieszany. Można tutaj podziwiać piękne ptactwo i drobną zwierzynę.

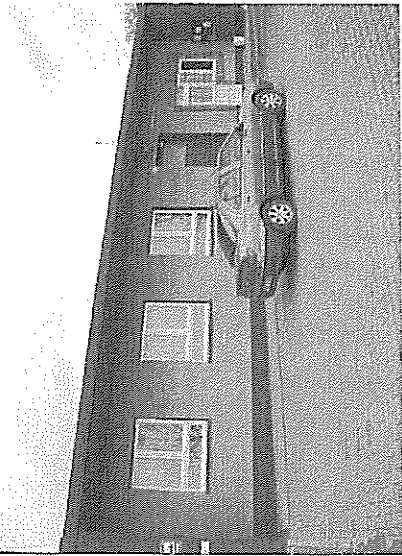
Centrum wsi stanowi świetlica wiejska. Wyremontowana i przywrócona po latach nieużytkowania przez mieszkańców wsi. Obok świetlicy wiejskiej znajduje się boisko sportowe, gdzie dzieci i młodzież grają w piłkę nożną.

Na terenie Dziedzic są trzy krzyże przydrożne i jedna kapliczka. O te przedmioty kultu mieszkańcy bardzo dbają. W Dziedzicach występują także dwa zabytkowe domostwa.

Od 2015 r. zostało powołane do życia Stowarzyszenie Rozwoju Wsi Dziedzice, które działa na rzecz rozwoju sołectwa.

W Dziedzicach działalność gospodarczą prowadzi firma Izbruk.

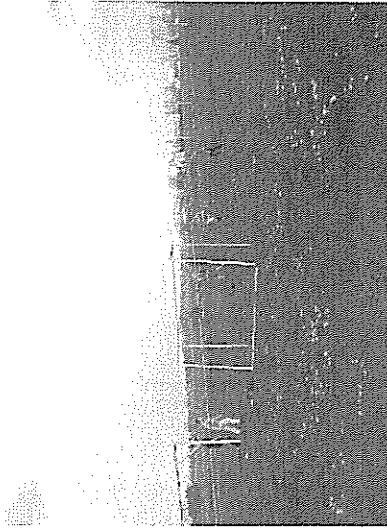
Z przeprowadzonej wizji w terenie sporządzono dokumentację fotograficzną.



Sala wiejska



plac przed salą wiejską



Boisko do piłki nożnej



Wnętrze sali wiejskiej

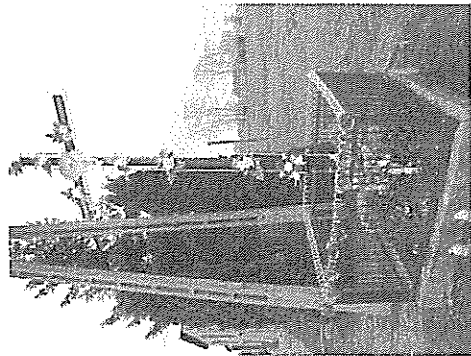


Przystanek autobusowy oraz tablica ogłoszeń

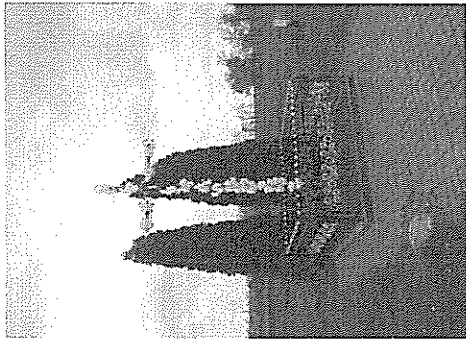


Przydrożny krzyż

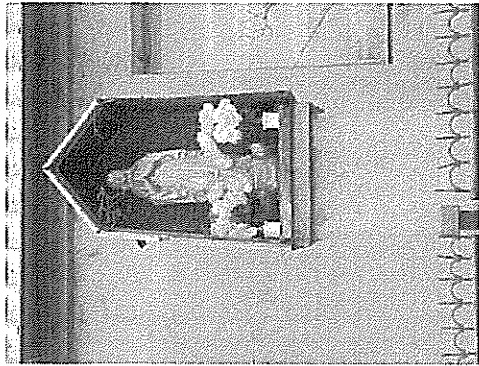
SOLECKA STRATEGIA ROZWOJU dla sołectwa Działdów w gminie Łądek wypracowana przez GOW na warsztatach w ramach programu UM/WP - „Wielkopolska Odnowa Wsi 2013-2020”



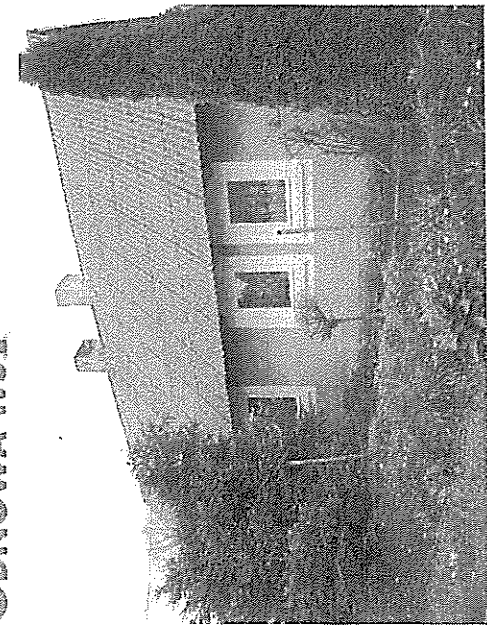
Przydrożny krzyż



Przydrożny krzyż



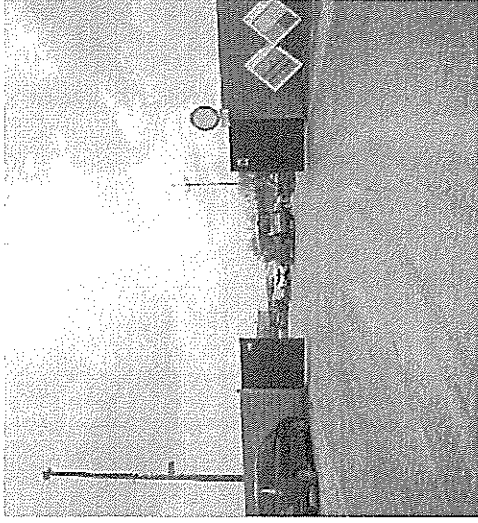
Miejscowa kapliczka



Zabytkowy dom



Drogi lokalne



Lokalna firma Izbruk

Data: 29 kwietnia 2017 r.

Sporządziła: Anita Kubicka, Iwona Suszka

Zasoby – to wszelkie elementy materialne i niematerialne wsi i otaczającego obszaru, które mogą być wykorzystane obecnie lub w przyszłości w budowaniu bądź realizacji publicznych bądź prywatnych przedsięwzięć odnowy wsi.

ANALIZA ZASOBÓW – część I					
RODZAJ ZASOBU*	Opis (nazwanie) zasobu jakim wieś dysponuje	Znaczenie zasobu (odpowiednio wstaw X)			
		MAŁE	DUŻE	WYRÓŻNIAJĄCE	
PRZYRODNICZY	walory krajobrazu, rzeźby terenu		X		
	stan środowiska		X		
	walory klimatu	X			
	walory szaty roślinnej		X		
	cenne przyrodniczo obszary lub obiekty			X	
	świat zwierzęcy (ostoje, siedliska)			X	
	wody powierzchniowe (cieki, rzeki, stawy)			X	
	wody podziemne	Brak			
	gleby	Gleby biellicowe wytworze z piasków gliniastych i piaskowych kl. IV, V, VI Przewaga kompleksu żytniego dobrego.		X	
	kopaliny	Na terenie miejscowości funkcjonuje żwirowania z przeznaczeniem budowlanym	X		
walory geotechniczne	Brak				

KULTUROWY	walory architektury	Charakterystyczna zabudowa zagrodowa z czerwonej pełnej cegły, dwa budynki wpisane do rejestru zabytków.			X
	walory przestrzeni wiejskiej publicznej	- świetlica wiejska - boisko sportowe trawiaste - Budynek dawnej szkoły			X
	walory przestrzeni wiejskiej prywatnej	- Firma Izbruk - dom Państwa Kędziora – elewacja zewnętrzna ozdobiona szkłem butelkowym			X
	zabytki i pamiątki historyczne	- Dom nr 18, gliniany, zbudowany w 1860 roku, - Dom nr 23, gliniany, zbudowany w 1880 roku, - 3 krzyże przydrożne, - Figurka Matki Bożej, - Stary sprzęt rolniczy znajdujący się w gospodarstwach			X
	osobliwości kulturowe	Brak			
	miejsca, osoby i przedmioty kultu	- 3 krzyże przydrożne, - Figurka Matki Bożej			X
	święta, odpusty, pielgrzymki	Brak			
	tradycje, obrzędy, gwara	Festyn powitania i pożegnania lata, Święto ziemniaka, Mikołajki dla dzieci, Dzień Kobiet, Zabawy karnawałowe			X
	legendy, podania i fakty historyczne	Szkoła podstawowa funkcjonująca w latach 60, Pochodzenie nazwy Dziedzice od wyrazu Dziedzic- właściciel ziemski albo dziedziczenie ziemi, Osada powstała w XIII wieku,			X
	przekazy literackie	Od 1282 roku Dziedzice należały do dóbr biskupów poznańskich- wchodziły w skład klucza ciężńskiego, który uformował się przed 1260 rokiem			X

	ważne postacie i przekazy historyczne	Z dnia 2 lipca 1260 roku pochodzi najstarsza publikowana wiadomość o istnieniu Dziejic zachowana w dokumencie księcia Przemysła II, w roku 1334 roku biskup poznański Jan potwierdził podział sołectw we wsi Dziejice i Gólkowo.			X
	specyficzne nazwy	Część dziejic nazywano kiedyś Żbiniem, Pola o nazwach potocznych: Kamionka wschodnia Część, Mokicie, Grondziki, Poprzeczki, międzyrowy, kresy.			X
	specyficzne potrawy	Pyry z gzikiem, Placki ziemniaczane, Salatki ziemniaczane, Ciasto drożdżowe z rabarbarem		X	
	dawne zawody	Stolarz	X		
	zespoły artystyczne, twórcy	Brak			

ANALIZA ZASOBÓW – część II

RODZAJ ZASOBU		Opis (nazwanie) zasobu jakim wieś dysponuje	Znaczenie zasobu (odpowiednio wstaw X)		
			MAŁE	DUŻE	WYRÓŻNI AJĄC E
OBIEKTY I TERENY	działki pod zabudowę mieszkaniową	Znacząca ilość działek prywatnych dostępnych pod zabudowę mieszkaniową.		X	
	działki pod domy letniskowe	Brak			
	działki pod zakłady usługowe i przemysł	Działki pod usługi i przemysł są dostępne.			X
	pustostany mieszkaniowe	Brak			
	pustostany poprzemysłowe	Brak			
	tradycyjne nieużytkowane obiekty gospodarskie (stodoły, spichlerze, kuźnie, młyny, itp.)	Brak			
INFRASTRUKTURA SPOŁECZNA	placze publicznych spotkań, festynów	Boisko trawiaste, plac przy świetlicy wiejskiej.			X
	sale spotkań, świetlice, kluby	Świetlica wiejska.		X	
	miejsca uprawiania sportu	Boisko trawiaste.		X	

	miejsca rekreacji	Boisko sportowe			X
	ścieżki rowerowe, szlaki turystyczne	Brak			
	szkoły	Brak			
	przedszkola	Brak			
	biblioteki	Brak			
	placówki opieki społecznej	Brak			
	placówki służby zdrowia	Brak			
INFRASTRUKTURA TECHNICZNA	wodociąg, kanalizacja	Wieś w całości zwodociagowana. W miejscowości brak kanalizacji.		X	
	drogi (nawierzchnia, oznakowanie oświetlenie)	Drogi asfaltowe, szutrowe, polne, oświetlenie solarne, elektryczne.			X
	chodniki, parkingi, przystanki	W Dziedzicach nie ma chodników. Nie ma również parkingów. Dostępne są dwa przystanki autobusowe.		X	
	sieć telefoniczna i dostępność Internetu	Ogólnie dostępna sieć telefoniczna i internetowa.		X	
	telefonii komórkowej	Dobra dostępność telefonii komórkowej.		X	
	inne	Brak			

ANALIZA ZASOBÓW – część III

RODZAJ ZASOBU	Opis (nazwanie) zasobu jakim wieś dysponuje	Znaczenie zasobu (odpowiednio wstaw X)			
		MAŁE	DUŻE	WYRÓŻNIĄCE	
GOSPODARKA, ROLNICTWO	miejsca pracy (gdzie, ile?)		X		
	znane firmy produkcyjne i zakłady usługowe i ich produkty			X	
	gastronomia	Brak		X	
	miejsca noclegowe	Brak		X	
	gospodarstwa rolne	Okolo 10 gospodarstw indywidualnych o powierzchni do 20 h.		X	
	uprawy hodowle	Uprawy zbóż, kukurydzy, rzepaku, ziemniaków. Hodowla świń, bydła, drobiu i kóz.		X	
	możliwe do wykorzystania odpady produkcyjne	Brak			

	zasoby odnawialnych energii	Brak			
ŚRODKI FINANSOWE I POZYSKIWANIE FUNDUSZY	środki udostępniane przez gminę	Fundusz sołecki, dotacje celowe	X		
	środki wypracowywane	Środki własne(sponsoring), praca własna mieszkańców.		X	
MIESZKAŃCY (KAPITAŁ SPOŁECZNY I LUDZKI)	autorytety i znane postacie we wsi	Bogdan Kaczmarek – sołtys, radny gminny			X
	krajanie znani w regionie, w kraju i zagranicą	Brak			
	osoby o specyficznej lub ważnej dla wiedzy i umiejętnościach, m.in. studenci	Brak			
	przedsiębiorcy, sponsorzy	Firma Izbruk Maciej Rybicki, Stefan Zieliński (rady powiatowej) Bogdan Kaczmarek(radny Gminy) Janusz Pirucki, Henryk Baśkiewicz (właściciel stacji paliw) Wójt Gminy Artur Miętkiewicz			X
	osoby z dostępem do Internetu i umiejętnościach informatycznych	Damian Jahn, Przemysław Dylewski, Adrian Błaszczak, Mateusz Pirucki.		X	
	pracownicy nauki	Brak			
	związki i stowarzyszenia	Stowarzyszenie Rozwoju Sołectwa Dziedzice			X
	kontakty zewnętrzne (np. z mediami)	Gazeta Słupecka, Kurier Słupecki	X		
	współpraca zagraniczna i krajowa	Brak			
INFORMACJE DOSTĘPNE O WSI	publikatory, lokalna prasa	Gazeta Słupecka, Kurier Słupecki	X		
	książki, przewodniki	Brak			
	strony www	Brak			

ANALIZA SWOT

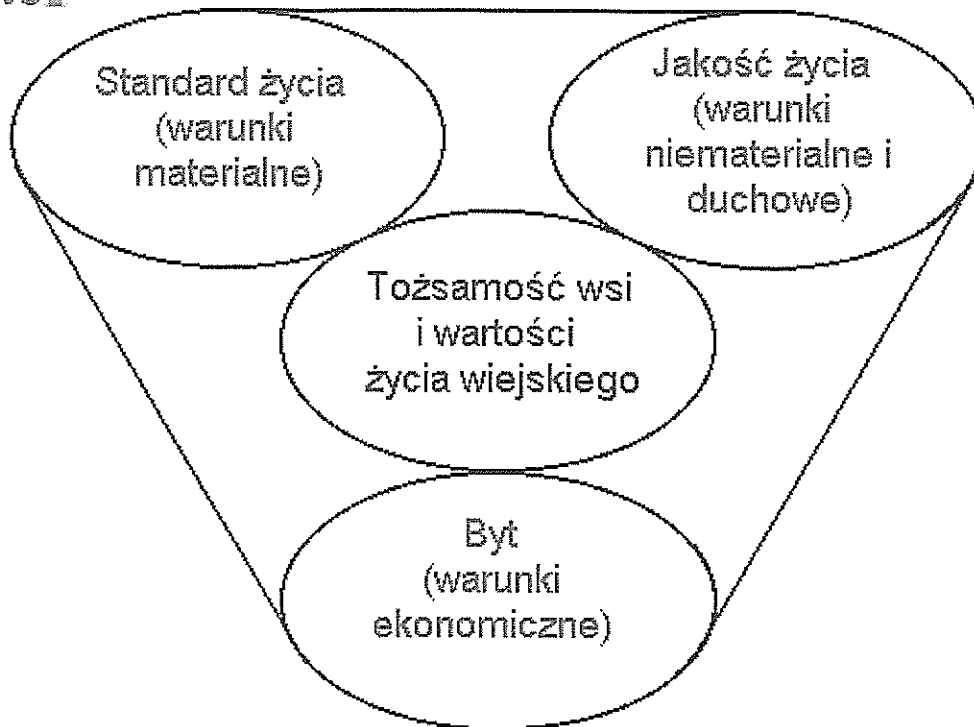
Obszar analizy SWOT: Określenie uwarunkowań, które będą wzięte pod uwagę przy realizacji konkretnych działań.

Wśród uwarunkowań powinniśmy uwzględnić:

- nasze mocne strony (ludzie, środki, tradycja i in.), na których opieramy konkretne działanie,
- nasze słabe strony, które mogą utrudnić osiągnięcie sukcesu,
- korzystne uwarunkowania zewnętrzne, które możemy wykorzystać,
- zewnętrzne zagrożenia, które mogą utrudnić, a nawet uniemożliwić realizację niektórych zamierzeń.

SILNE STRONY (atuty wewnętrzne)	SŁABE STRONY (słabości wewnętrzne)
1. Dobre położenie komunikacyjne przy Autostradzie A2 , [S] 2. Działające Stowarzyszenie Rozwoju Sołectwa Dziedzice, [I] 3. Aktywni mieszkańcy, [I] 4. Trzy krzyże przydrożne i kapliczka, [T] 5. Naturalne, czyste środowisko, [I] 7. Świetlica wiejska, [S] 8. Boisko trawiaste, [S] 9. Małe przedsiębiorstwo IZBRUK , [B] 10. Plac przy świetlicy wiejskiej, [S] 11. Filia Biblioteki Publicznej, [S] 12. Aktywna młodzież, [I] 13. Organizacja wielu imprez kulturalnych , [I] 14. Kultywowanie lokalnych potraw, [T] 15. Bogata fauna i flora sołectwa, [I] 16. Rzeka Mieszna, [I] 17. Aktywni liderzy, [I] 18. Zabytkowe domy, [T] 19. Dobra współpraca z lokalną firmą IZBRUK, [B] 20. Pracowitość mieszkańców na rzecz sołectwa, [I] 21. Dawny sprzęt rolniczy , [T]	1. Brak kanalizacji we wsi, [S] 2. Brak chodników, [S] 3. Niedostateczne oświetlenie dróg, [S] 4. Niewystarczająca ilość utwardzonych dróg, [S] 5. Migracja młodego pokolenia, [I] 6. Niewyremontowana świetlica wiejska, [S] 7. Brak wyposażenia świetlicy wiejskiej, [S] 8. Brak infrastruktury boiska (ławek, koszy), ogrodzenia, toalet, [S] 9. Brak infrastruktury wokół świetlicy wiejskiej, [S] 10. Brak ścieżek rowerowych, [S]

SZANSE (okazje zewnętrzne płynące z otoczenia)	ZAGROŻENIA (zagrożenie płynące z otoczenia)
1. Powrót młodego pokolenia do rodzinnych korzeni, [T] 2. Promocja miejscowości . [B] 3. Pozyskiwanie środków zewnętrznych (WOW oraz fundusze unijne i krajowe), [B] 4. Nawiązanie współpracy z organizacjami pozarządowymi, [J] 5. Przebiegająca przez wieś droga powiatowa i połączenie z autostradą A2. [S]	1. Mała ilość nowych przedsiębiorców działających na terenie wsi, [B] 2. Migracja młodego pokolenia z miejscowości, [B] 3. Brak źródeł finansowania nowych inwestycji, [S] 4. Niski poziom opadów atmosferycznych niosących zagrożenie susza i zmniejszających wydajność gleb, [B]



Kategorie analizy potencjału rozwojowego (4 sfery/ aspekty życia):

- **Standard życia:** Infrastruktura techniczna i społeczna w przestrzeni publicznej (ilość, dostępność i stan), np.: drogi, chodniki, parkingi, oświetlenie uliczne, wodociąg, kanalizacja, sieć telefoniczna, dostęp do Internetu, świetlica, dom kultury, boisko, plac zabaw dla dzieci, przedszkole, szkoła, biblioteka, placówki usługowe, infrastruktura, wyposażenie oraz stan posesji i budynków
- **Jakość życia:** Relacje sąsiedzkie współpraca sąsiedzka, życzliwość, akceptacja postaw aktywnych, poczucie współuczestnictwa i współtworzenia, możliwość samorealizacji, oferta kulturalna, edukacyjna, wypoczynku i rekreacji oraz życia społecznego, poziom samoorganizacji społecznej, poczucie bezpieczeństwa, zagrożenia, dostępność komunikacyjna, zaopatrzenie w towary i usługi, stan środowiska, poziom wykształcenia.
- **Byt:** Rozstrzygnięcia planistyczne, wsparcie postaw przedsiębiorczych, zorganizowanie przedsiębiorców producentów rolnych, usługi i produkcja, produkty, możliwości pozyskiwania dochodu przez społeczność lokalną na cele publiczne, promocja.
- **Tożsamość wsi:** Kultura, tradycje, obyczaje, gwara, kultywowanie i rozwijanie poczucia wspólnoty, wzorce wychowawcze i wież międzypokoleniowa, uroczystości i rocznice, lokalny kult, pamięć o wybitnych mieszkańcach i wydarzeniach, lokalny, indywidualny styl osadnictwa i budownictwa, krajobraz kulturowy i przyrodniczy, charakterystyczne elementy architektury i urządzenia przestrzeni publicznej, tradycyjne uprawy i hodowle, lokalna kuchnia i potrawy, tradycyjne zawody, szczególne formy pomocy sąsiedzkiej i zaangażowania w sprawy publiczne.

Analiza potencjału rozwojowego wsi Dziejnice

$$\begin{array}{c|c} 5 & 1 \\ \hline (-) = 10 & 1 \end{array}$$

$$\begin{array}{c|c} 9 & 1 \\ \hline 1 & 0 \\ (+) & + \end{array}$$

Standard życia (warunki materialne)

SILNE STRONY: 1,7,8,10,11
 SŁABE STRONY: 1,2,3,4,5,6,7,8,9,10
 SZANSE: 5
 ZAGROŻENIA: 3

Jakość życia (warunki niematerialne)

SILNE STRONY: 2,3,5,12,13,15,16,17,20
 SŁABE STRONY: 5
 SZANSE: 4
 ZAGROŻENIA: 0

Tożsamość wsi i wartości życia wiejskiego

SILNE STRONY: 4,14,18,21
 SŁABE STRONY: 0
 SZANSE: 1
 ZAGROŻENIA: 0

Byt (warunki ekonomiczne)

SILNE STRONY: 9,19
 SŁABE STRONY: 0
 SZANSE: 2,3
 ZAGROŻENIA: 1,2,4

$$\begin{array}{c|c} 4 & 1 \\ \hline 0 & 0 \\ (+) & + \end{array}$$

$$\begin{array}{c|c} 2 & 2 \\ \hline 0 & 3 \\ (+) & - \end{array}$$

silne strony	szanse
słabe strony	zagrożenia

Z analizy potencjału rozwojowego wynika, że:

Tożsamość wsi i wartości życia wiejskiego (+)+

4	1
0	0

Wnioski: W sołectwie Dziedzice obszar Tożsamości wsi i wartości życia wiejskiego jest stabilny. Mieszkańcy dbają o przydrożne krzyże i kapliczkę. Dbają o tradycje, przygotowując podczas świąt i festynów dawne potrawy. Organizują także święto pieczonego ziemniaka, które kultywuje lokalną kuchnię. Działania mieszkańców wspierane i inicjowane są także przez członków Stowarzyszenia Rozwoju Sołectwa Dziedzice.

Zalecenia: Mieszkańcy wsi powinni intensywnie popularyzować historię i tradycję wsi. Niewątpliwie warto wykorzystać mocne atuty tożsamościowe wsi do jej rozwoju i promocji.

Obecnie dostępne są środki zewnętrzne przeznaczone na kultywowanie i wskrzeszenie tradycji wsi. Zalecane jest przygotowanie projektów wykorzystujących te silne strony. Wpłyne to na promocję sołectwa i rozwój wiedzy, umiejętności mieszkańców a przede wszystkim na kultywowanie lokalnych tradycji i obyczajów.

Standard życia (warunki materialne) (-) =

5	1
10	1

Wnioski: Obszar ten jest najslabszy w ocenie mieszkańców. Widzą oni braki w tym obszarze. Jest to mała miejscowość, która niestety nie dysponuje dużą infrastrukturą. Dla mieszkańców najważniejsze jest wsparcie remontu świetlicy wiejskiej, jako miejsca spotkań i integracji.

Zalecenia: W obszarze standardu życia istotne jest programowanie długoterminowe. Mieszkańcy sołectwa Dziedzice przy współpracy z istniejącym stowarzyszeniem powinni podejmować działania prowadzące do aplikowania o środki na rozwój infrastruktury.

Jakość życia (warunki niematerialne i duchowe) (+) +

9	1
1	0

Wnioski: Jakość życia jest zdecydowanie najsilniejszą stroną sołectwa Dziedzice. Mieszkańcy sołectwa Dziedzice są niezwykle aktywni i chętni do pracy na rzecz dobra wspólnego. Sołectwo może pochwalić się licznymi działaniami i.in. imprezami, festynami, świętami okolicznościowymi.

Zalecenia: Mieszkańcy muszą pielęgnować w sobie zyczliwość i chęć do współpracy. Konieczne jest podejmowanie działań skierowanych do rodzin: dzieci i młodzieży. Przy wykorzystaniu potencjału jaki drzemie w mieszkańcach można stworzyć wiele ciekawych projektów i wdrożyć je w życie.

Byt (warunki ekonomiczne) (+) -

2	2
0	3

Wnioski: Obszar wsi słabo oceniany przez mieszkańców.

Zalecenia: Mieszkańcy wsi powinni wykorzystać dobre relacje panujące w sołectwie i stworzyć inicjatywy na rzecz rozwoju przedsiębiorczości. Korzystne położenie przy drodze powiatowej, autostradzie A2, może wspomóc w przyciągnięciu potencjalnego inwestora. Zaleca się promocję sołectwa na zewnątrz za pomocą mediów i portali internetowych.

WIZJA WSI (hasłowa i opisowa):

WIZJA WSI: Wizja oznacza obraz przyszłego stanu jednostki, będący wyobrażeniem pożądanego przyszłości, zawierająca syntetyczny opis dążeń i aspiracji społeczności”

CECHY DOBREJ WIZJI:

- ✓ oddaje zbiorowe marzenia i oczekiwania co do przyszłości wsi (ludzie będą się z nią identyfikować),
- ✓ jest realna (osiągalna), bazuje na posiadanych ATUTACH, nie abstrahuje od BARIER,
- ✓ wzmacnia czynniki wyróżniające wieś,
- ✓ zawiera dźwignię rozwojową -> wskazuje mechanizm zdolny powodować rozwój wsi w zakładanym stopniu i skali,
- ✓ zawiera przyszłe funkcje wsi.

Wizja hasłowa:

Zamieszkać w Dziejach, tu przyroda zachwyca...

Wizja opisowa: Dziejce to sołectwo aktywnych mieszkańców. Żyjących dostatnio w pięknej malowniczej krainie. Mamy tu dostęp do infrastruktury sportowo-rekreacyjnej i wspaniałą, doposażoną świetlicę wiejską, która jest wizytówką wsi.

PROGRAM DŁUGOTERMINOWY ODNOWY WSI

Wizja wsi (hasłowa): Zamieszkać w Dziedzicach, tu przyroda zachwyca...

I. Plan rozwoju		II. Program rozwoju	
1. CELE Co trzeba osiągnąć by urzeczywistnić wizję naszej wsi?	2. Co nam pomoże osiągnąć cele? (zasoby, silne strony, szanse)	3. Co nam może przeszkodzić? (słabe strony, zagrożenia)	Projekty, przedsięwzięcia jakie wykonamy?
	ZASOBY których użyjemy	ATUTY Silne strony i szanse jakie wykorzystamy	BARIERY Słabe strony jakie wyeliminujemy Zagrożenia jakich unikniemy
A. TOŻSAMOŚĆ WSI I WARTOŚCI ŻYCIA WIEJSKIEGO			
1. Promocja walorów kulturowych, przyrodniczych, historycznych	1. Świątlica wiejska, 3 krzyże i kapliczka przydrożna, 2. Historia i tradycje wsi, 3. Praca własna mieszkańców 4. Lokale zabytki	1. Pracowitość mieszkańców, 2. Silni liderzy lokalni, 3. Aktywni mieszkańcy, 4. Zdolności organizacyjne czasu wolnego, 5. Stowarzyszenie Rozwoju Sołectwa Dziedzice	1.1 Organizacja festynów wiejskich 1.2 Organizacja Dnia Dziecka, Dnia Kobiet, Mikołaja 1.3 Folder promujący miejscowość 1.4 Stworzenie profilu na portalach społecznościowych 1.5 Zakup aparatu fotograficznego mającego na celu upamiętniającego

				uroczystości wiejskie 2.1 Renowacja kapliczki Matki Boskiej 2.2 Organizacja warsztatów rzemiosł dla dzieci, dorosłych i starszych.
B. STANDARD ŻYCIA				
1. Poprawa infrastruktury społecznej	1.1 Teren pod inwestycje	1.1. Praca mieszkańców wsi	1.1. Brak środków finansowych na realizację przedsięwzięć	1.1 Remont świetlicy wiejskiej (toalety, remont sali świetlicy, kuchni) 1.2. Doposażenie świetlicy wiejskiej w niezbędny sprzęt(stoly, krzesła, sprzęt kuchenny, nagłośnienie) 1.3. Budowa siłowni zewnętrznej 1.4 Montaż nowych lamp w miejscach słabo oświetlonych 1.5. Budowa chodników 1.6. Budowa altany grillowej - miejsca spotkań mieszkańców w okresie letnim 1.7. Budowa kanalizacji sołectwa Dziedzice 1.8 Budowa ścieżki rowerowych

				<p>1.9. Budowa parkingu przy świetlicy wiejskiej</p> <p>1.10 Internet światłowodowy w miejscowości</p> <p>1.11 Budowa placu zabaw</p> <p>1.12 Ogrodzenie i doposażenie boiska sportowego</p> <p>1.13 Nasadzenie zieleni wokół świetlicy wiejskiej</p> <p>1.14 Stworzenie parku dawnych maszyn rolniczych</p>
--	--	--	--	--

C. JAKOŚĆ ŻYCIA

<p>1) Poprawa integracji mieszkańców</p> <p>2) Wzrost atrakcyjności wsi solectwa</p> <p>3) Edukacja mieszkańców wsi</p>	<p>1.1. Walory przyrodniczo-krajobrazowe wsi</p> <p>1.2 światlica wiejska</p> <p>1.3 Historia i tradycja solectwa</p>	<p>Zaangażowanie większości mieszkańców.</p>	<p>Niechęć wśród mieszkańców do integracji.</p> <p>Brak środków finansowych</p>	<p>1.1 Dożynki wiejskie</p> <p>1.2. Bal sylwestrowy</p> <p>1.3. Dzień kobiet</p> <p>1.4. Dzień dziecka</p> <p>1.5. Warsztaty kulinarne</p> <p>1.6 Turniej piłki nożnej</p> <p>1.7. Organizacja wiejskiej wiochery wigilijnej</p> <p>2.1. Stworzenie klubu sportowego jednoseksyjnego</p> <p>3.1. Organizacja zajęć edukacyjnych dla</p> <p>3.2. Wyjazdy na basen, do kina, teatru</p> <p>3.3. Organizacja warsztatów dla dorosłych</p> <p>3.4. Organizacja warsztatów o różnej tematyce mające na celu aktywizację kobiet.</p>
D. BYT				
<p>1) Promocja solectwa Dziedzice</p>				<p>1.1. Stworzenie informacji o miejscowości na portalach społecznościowych</p>

<p>2) Wsparcie przedsiębiorczości</p>				<p>1.2. Współpraca z innymi organizacjami pozarządowymi w celu realizacji projektów wspólnych 1.3. Montaż witaczy 1.4. Organizacja imprez kulturalnych w celach zarobkowych</p>
---------------------------------------	--	--	--	---

PROGRAM KRÓTKOTERMINOWY ODNOWY WSI na OKRES 12 miesięcy

Kluczowy problem	Odpowiedź	Propozycja projektu	Czy nas stać na realizację? (tak/ nie)		Punkcja	Hierarchia
			Organizacyjnie	Finansowo		
Co nas najbardziej zintegruje?	Wspólne spędzanie czasu wolnego	Organizacja: festynów, dożynek, święto ziemniaka, dzień kobiet, sylwestra i zabaw karnawałowych.	TAK	NIE	1+1+1+1+1+1=6	V
Na czy nam najbardziej zależy?	Na modernizacji świetlicy wiejskiej	Remont i doposażenie świetlicy wiejskiej	TAK	NIE	5+5+5+5+5+5=30	I
Co nam najbardziej przeszkadza?	Ograniczony swobodny dojazd do posesji i pól w sołectwie	Utwardzenie dróg lokalnych w sołectwie Dziedzice.	TAK	NIE	4+4+4+4+4+4=24	II
Co najbardziej zmieni nasze życie?	Integracja mieszkańców	Postawienie windy grillowej oraz placu zabaw dla dzieci, posadzenie krzewów i drzew ozdobnych.	TAK	NIE	3+3+3+3+3+3=18	III
Co nam przyjdzie najłatwiej?	Praca przy remoncie świetlicy	Utwardzenie placu przed świetlicą wiejską, postawienie koszy	TAK	NIE	2+2+2+2+2+2=12	IV
Na realizację jakiego projektu planujemy pozyskać środki zewnętrzne? Z jakich źródeł?	<p>Remont i doposażenie świetlicy.</p> <p>Środki finansowe z Programu Wielkopolska Odnowa Wsi – Wielkopolska Wieś Pięknieje,</p> <p>Urząd Marszałkowski Województwa Wielkopolskiego w Poznaniu, Fundusz sołecki.</p>					

Podpisy przedstawicieli Grupy Odnowy Wsi:
uczestniczących w przygotowaniu dokumentu:

Elżbieta Pirucka

Damian Jabn.....

Bogdan Kaczmarek

Aleksandra Dyleńska

Bożena Warszch.....

Emilia Król

Podpis/podpisy moderatora/ów odnowy wsi:

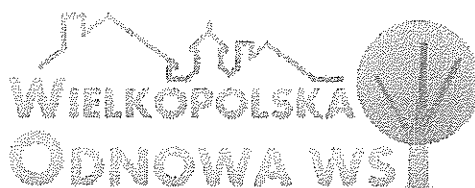
Anita Kubicka

Iwona Suszka

Załączniki:

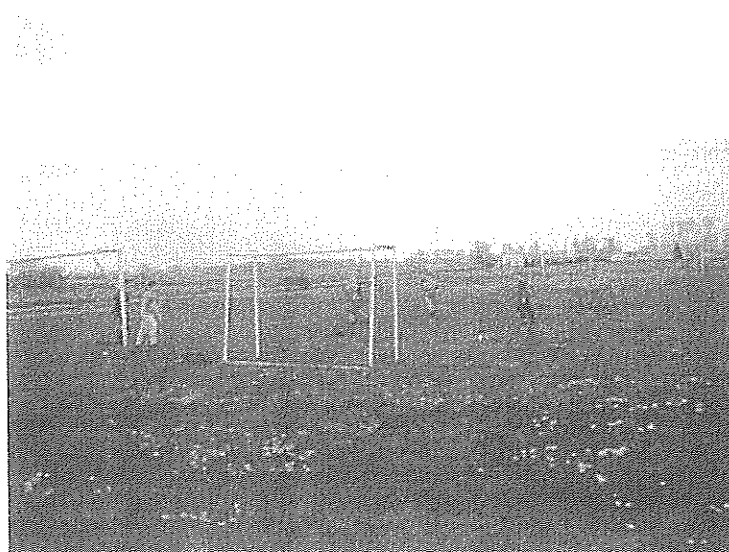
1. Listy obecności na warsztatach sołeckich
2. Dokumentacja zdjęciowa z przeprowadzonej wizji terenowej oraz warsztatów sołeckich (płyta CD).

SOLECKA STRATEGIA ROZWOJU dla sołectwa Dziedzice w gminie Lądek wypracowana przez GOW na warsztatach
w ramach programu UMWW - „Wielkopolska Odnowa Wsi 2013-2020”



SOŁECKA STRATEGIA ROZWOJU SOŁECTWA DZIEDZICE

w gminie Łądek



Dokument sporządzony przez przedstawicieli
Grupy Odnowy Wsi (*imię i nazwisko*):

*Bogdan Kaczmarek, Elżbieta Pirucka, Damian Jahn, Aleksandra Dylewska, Bożena
Warzych, Emilia Król*

z udziałem moderatora/moderatorów (*imię i nazwisko*):

Anita Kubicka, Iwona Suszka

Maj 2017 r.

Podpisy przedstawicieli Grupy Odnowy Wsi:
uczestniczących w przygotowaniu dokumentu:

Elżbieta Pirucka ... Elżbieta Pirucka

Damian Jabn... Damian

Bogdan Kaczmarek Bogdan Kaczmarek

Aleksandra Dylewska Aleksandra Dylewska

Bożena Warzybnicka Bożena Warzybnicka

Emilia Król Emilia Król

Podpis/podpisy moderatora/ów odnowy wsi:

Anita Kubicka Anita Kubicka

Iwona Suszka Iwona Suszka

Załączniki:

1. Listy obecności na warsztatach sołeckich
2. Dokumentacja zdjęciowa z przeprowadzonej wizji terenowej oraz warsztatów sołeckich (płyta CD).

UZASADNIENIE

DO UCHWAŁY NR XLIII/257/17 Rady Gminy Łądek z dnia 10 sierpnia 2017 roku

Gmina Łądek jest członkiem programu „Wielkopolska Odnowy Wsi” realizowanego przez Urząd Marszałkowski w Poznaniu. W roku 2015r. Urząd Marszałkowski Województwa Wielkopolskiego Departament Rolnictwa i Rozwoju Wsi UMWW zorganizował cykl szkoleń dla kandydatów na moderatorów odnowy wsi, celem wsparcia społeczności lokalnych w uruchamianiu i wdrażaniu procesów odnowy wsi w sołectwach uczestniczących w programie Wielkopolska Odnowa Wsi 2013 – 2020. Z grona uczestników ww. szkoleń wyłoniono 20 osób, które otrzymały certyfikat moderatora odnowy wsi. Osoby te prowadzą warsztaty w sołectwach zainteresowanych opracowaniem sołeckich strategii rozwoju, zgodnie z metodyką określoną przez Urząd Marszałkowski.

W roku 2016 w listopadzie, na zasadzie pilotażu przeprowadzane zostały warsztaty z udziałem moderatorów w wybranych gminach i sołectwach naszego województwa. Gmina Łądek do pilotażu wybrała sołectwa: Dolany, Samarzewo, Łąd, Wola Koszucka. W roku 2017 Gmina Łądek otrzymała dofinansowanie do stworzenia kolejnych czterech sołeckich strategii. Wybrane zostały następujące miejscowości: Dziedzice, Ciążeń, Ratyń i Sługocin.

Dwóch moderatorów pracowało na zasadzie: 1 dzień – 2-, 3- godzinna wizja terenowa w wybranych sołectwach + 1 dzień - kilkugodzinne warsztaty z przedstawicielami grup odnowy wsi, przy czym:

- warsztaty odbywały się wg metodologii określonej przez Urząd Marszałkowski,
- warsztaty odbywały się w jednym miejscu i czasie dla przedstawicieli grup odnowy wsi z wybranych sołectw (praca w grupach, 4 strategie wypracowywane jednocześnie).

Urząd Marszałkowski sfinansował pracę moderatorów podczas tworzenia dwóch sołeckich strategii rozwoju, dwie strategie sfinansowała Gmina. Sołeckie strategie rozwoju zostały przyjęte uchwałą przez mieszkańców poszczególnych miejscowości podczas zebrań wiejskich. Aby móc otrzymać dodatkowe punkty podczas składania wniosków o dofinansowanie w UMWW Poznań niezbędne jest przyjęcie strategii przez Radę Gminy.

Niniejsze uzasadnienie dotyczy uchwał w sprawie przyjęcia wszystkich czterech sołeckich strategii rozwoju w Gminie Łądek: Dziedzice, Ciążeń, Ratyń i Sługocin. Ze względu na powyższe, przyjęcie uchwały jest zasadne.


Artur Miętkiewicz

C

C